

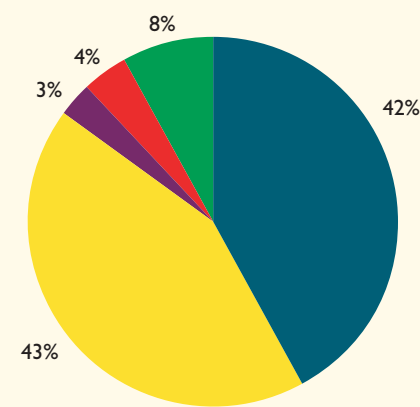
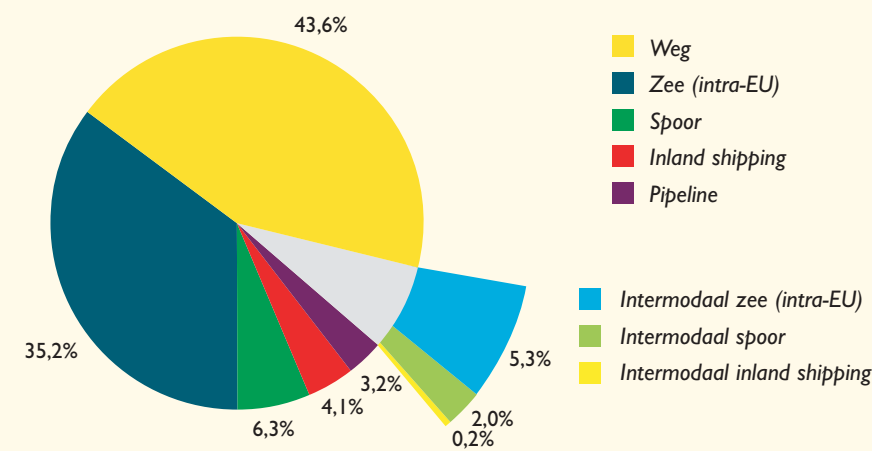


European ShortSea Network

Groei van shortsea shipping sinds 1990...

De Europese Commissie publiceerde een aantal statistische cijfers over de groei van shortsea shipping voor het intra-EU-verkeer.

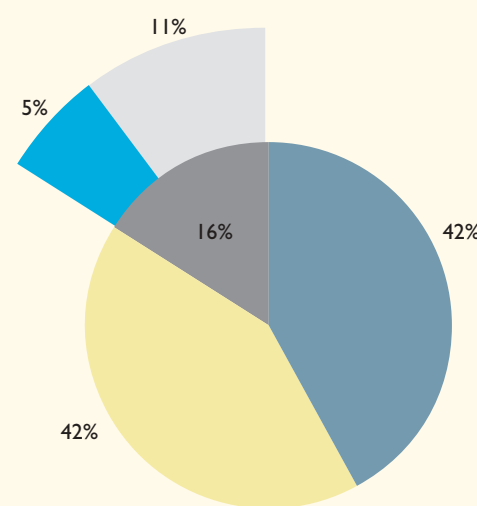
Aandeel intermodaal transport bij totaal intra-EU transport in ton/km, 1996



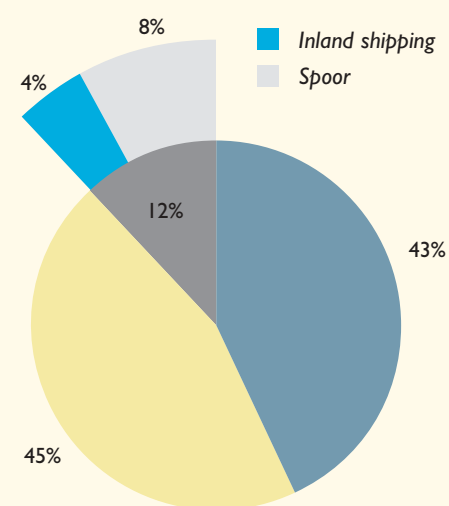
15 EU-landen split trafik in ton/km 1997
Bron: Eurostat 1999

Jaarlijkse groei in ton/km voor totaal intermodaal transport bedraagt gemiddeld 9,3 % tussen 1990 en 1996
Bron: EU DG VII

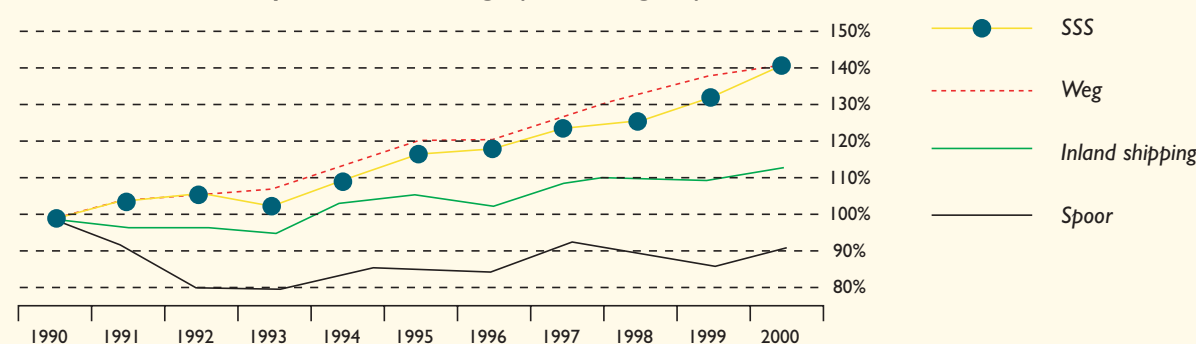
Cargo-aandeel in 1990 (in ton/km)



Geschat cargo-aandeel voor 2000 (in ton/km)



Vier transportmodi voor cargo (ton/km % groei)



De databank voor shortsea liner services

Via onze website www.shortsea.be kan men gratis de informatie over de verschillende shortsea-diensten on-line raadplegen. Maak uw taalkeuze, klik op het ESN-logo en daarna op 'search engines'. Klik het land van vertrek aan op de kaart (vb. België), vul de zoekmachine in en u krijgt de info die reeds door de agenten werd ingebracht. Hebt u een keuze gemaakt? Dan klikt u de naam van de agent aan om de coördinaten te bekomen.



www.shortsea.be: snel GRATIS informatie over shortsea-diensten en agenten raadplegen.

MSC ontwikkelt zijn intra-Europa en feederdiensten

De rederij **Mediterranean Shipping Company (MSC)** gaat zijn shortsea-mogelijkheden verder uitbouwen, o.a. tussen Antwerpen en **Spanje/Portugal**. Ook de mogelijkheden op Ierland en Groot-Brittannië nemen toe. Vanaf januari 2003 verhoogt de capaciteit van de schepen (tussen 1050 en 1600 TEU in plaats van 560 TEU).

De havens die bediend zullen worden zijn (in volgorde): Antwerpen – Vigo – Leixoes – Lissabon – Cadiz – Valencia – Antwerpen – Dublin – Belfast – Liverpool – Antwerpen – Vigo...

Info: MSC Belgium, tel. +32-3-543 22 00.



Inkomende lading staal uit Finland per coaster met natransport per binnenschip. Meer hierover in onze volgende nieuwsbrief!



c/o Promotie Binnenvaart Vlaanderen

Antwerpen

Markgravestraat 12
2000 Antwerpen

Tel.: +32-3-203 55 10

Fax: +32-3-203 55 06

e-mail: shortseashipping@sssbe.com

website: www.shortsea.be

Hasselt

Kempische Kaai 57

3500 Hasselt

V.U. Filip Martens, vzw Promotie Binnenvaart Vlaanderen, Kempische Kaai 57, 3500 Hasselt

Editoriaal

Het is weer zover, het afgelopen jaar is voorbijgevoegen met alle activiteiten die rond SSS zijn georganiseerd. Wij wensen u in ieder geval **prettige feestdagen** en een gezond en voorspoedig 2003 toe.

Ondertussen zijn we al aan onze zevende nieuwsbrief toe. 2002 is een erg succesvol jaar geweest. Velen hebben het afgelopen jaar ontdekt welke **meerwaarde Shortsea Shipping** voor hun bedrijf heeft. Deze trend zal zich ongetwijfeld in 2003 voortzetten. Niet voor niets is SSS de enige modus die gelijke tred kan houden met de groei van het wegvervoer.

Nu de barre en donkere wintermaanden weer aangebroken zijn, zoeken we met de nieuwsbrief warmere oorden op. Voor de liefhebbers zijn er enkele **artikels over Turkije en Algerije** klaargestoomd. Deze artikels sluiten naadloos aan bij de recent uitgebrachte landenspecial over Turkije.

We hebben ook uitgebreid binnenlands nieuws met een gevarieerd aanbod nieuwtjes van onze havens. Voor de doorgewinterde lezers is er daarnaast nog een uitgebreide schotel van taartdiagrammen en andere statistische gegevens voorzien. Ook bij de invoering van de **Duitse wegentaks** voor vrachtwagens in 2003 hebben wij nog even stilgestaan.

Veel leesplezier!

Rik Goetinck
Voorzitter Werkgroep SSS



De haven van Oostende blijft groeien

De haven van Oostende is een **sterke groeier** in het shortsea-verkeer. De **rorortrafieken** doen het uitstekend (het eerste halfjaar 2002 resulteerde in een groei van meer dan 30 % t.o.v. dezelfde periode in 2001). Er wordt op 200 000 en meer eenheden gehoopt bij het afsluiten van 2002.

Een andere goederencategorie die regelmatig aan bod komt in Oostende, is het **projectmateriaal**. Zo worden regelmatig grote biersilo's in coasters geladen, o.a. naar Rusland. In september 2002 werd de tiende belading genoteerd.

Voor meer gedetailleerde gegevens kunt u de havenfiche over Oostende opvragen!

Info: haven Oostende, tel. + 32-59-34 07 11.



© Mike Louagje



Vlaamse bussen naar Algerije via shortsea

Op 21 oktober 2002 werden 19 bussen, waaronder 1 gelede bus, van de busconstructeur Van Hool (Koningshooikt) naar Algerije verscheept. Het totale contract omvat **64 bussen** die bestemd zijn voor Etusa, de publieke uitbater van het openbaar vervoer in Algiers. Dezelfde maatschappij kocht in de jaren '70 meer dan 700 bussen bij Van Hool.

De verscheping in oktober was de tweede in rij. De bussen werden vervoerd met het ms Telegma van de rederij CNAN. Er werd geopteerd voor een **volledig traject via een shortsea-rorodienst** vanuit Antwerpen naar Algiers. Het alternatief per spoor tot bv. Marseille, gevolgd door een ferry, werd niet echt in overweging genomen.

Info: agent International Shipping Agencies (ISA), tel. +32-3-222 15 04.

Landenspecial Turkije

Op de publicatie en verspreiding van de landenspecial Turkije is heel wat reactie gekomen. Zo ontvingen we van de Vlaamse Economische Vertegenwoordigster van **Export Vlaanderen** in Istanboel, mevrouw Katharina Desmet, goede kritiek op de landenspecial, maar ze wilde ook **enkele nuancerings** aanbrengen. Wij citeren:

Blz. 2 laatste paragraaf:

“Vanaf de helft van de jaren '80 werd het economisch beleid radicaal omgegooid, met nadruk op de liberalisatie van de economie. Op 1 januari 1996 werd de douane-unie (voor industriële producten, met uitzondering van ijzer en staal en landbouwproducten) tussen de EU en Turkije van kracht. Tegelijkertijd is Turkije kandidaat voor een volwaardig lidmaatschap.”

Blz. 3 laatste paragraaf:

“Een strak fiscaal en monetair beleid, ondersteund door een stand-by overeenkomst met het Internationaal Monetair Fonds, wordt sindsdien gevolgd. Na de sterke negatieve groei in 2001, kent de Turkse economie in 2002 opnieuw een relatief sterke groei. Door de onstabiele van de Turkse macro-economie trekt Turkije, hoewel duidelijk een groeiemarkt, minder buitenlandse investeringen aan dan het potentieel zou kunnen. Turkije wordt inderdaad stevast bij de dynamische opkomende landen genoemd.”

Blz. 6 eerste paragraaf:

“De spectaculaire exportgroei naar Turkije in 2000 werd gevolgd door een zware inlevering in 2001. Deze ontwikkeling weerspiegelt in grote mate de onstabiele economische groei van Turkije zelf.”



© Mike Lougie

Missie van de haven Brugge-Zeebrugge naar Istanboel

Op 30 oktober 2002 nam het Shortsea Promotiebureau deel aan de missie van de haven van Brugge-Zeebrugge in Istanboel. Onze landenspecial Turkije werd aan de aanwezigen uitgedeeld. De publicatie werd zowel qua inhoud als lay-out goed onthaald.

Het belang van **shortsea shipping voor de haven van Brugge-Zeebrugge** werd sterk benadrukt. Ook de geplande investeringen en uitbreidingen van de haven werden belicht. Tijdens de uiteenzetting werd ook het Vlaams Shortsea Promotiebureau vermeld (inclusief de website) en de rol in de promotie van SSS.

De dienst van **United European Car Carriers (UECC)** vanuit Zeebrugge naar Turkije werd voorgesteld: een rorodienst die tweemaal per maand opereert. Contact: Zeebrugge Shipping en Bunkering, tel. +32-50-54 24 11, Jurgen De Fauw.



Turkije in de lift: een greep uit andere initiatieven...



► **United Maritime Alliance** werd agent voor de Turcon wekelijkse containerdienst naar Gemlik, Istanboel, Izmir en Mersin .
Contact UMA, tel. +32-3-546 36 00.

► In december 2002 verhoogde **Normed** zijn afvaarten naar Turkije van 2 naar 3 per maand: hiervoor werd een gloednieuw schip ingehuurd dat zowel conventionele lading (staalproducten) als containers meeneemt (agent Durot Shipping, tel. +32-3-202 03 03).

► **Anmar Line** zette reeds drie conventionele schepen in vanuit Antwerpen naar Izmir, Gemlik, Derince, Diliskelesi en Ambarli (Turkije) met een frequentie van 2 afvaarten per maand. Het aantal geadverteerde havens werd uitgebreid met Trabzon als Turkse haven en Poti (agent Manta Agencies, tel. +32-3-216 27 27).

De Duitse wegentaks: een stimulans voor shortsea?

Volgens de meest recente informatie zou de **Duitse wegentaks in augustus 2003** worden ingevoerd. Per effectief gereden kilometer op het nationale wegennet zou 0,15 euro betaald moeten worden door alle vrachtwagens vanaf 12 ton toegelaten gewicht. De chauffeur of de eigenaar zal als schuldenaar worden beschouwd. De taks zou automatisch geïnd worden door een 'on-board unit' in de vrachtwagen zelf.

Bepaalde bronnen verwachten dat de **kosten voor het wegtransport** in Duitsland met zowat 20 % zouden stijgen. Anderzijds hanteert Duitsland nog steeds het zondags rijverbod voor vrachtwagens. Vandaar dat o.a. wegtransporteurs zich meer en meer informeren over de mogelijkheden van roroschepen naar Polen, de Baltische staten en Rusland. Deze roroschepen varen letterlijk om de problemen heen...

Ook **Oostenrijk** plant een dergelijke wegentaks (0,22 euro/km). Met een bijkomende heffing op bepaalde trajecten via de Alpen zou de gemiddelde totale taks zelfs op 0,27 euro/km komen (bron: 'De Lloyd'). Dan wordt het ook voor bepaalde noord-zuidtrafiek de moeite om de **shortsea-optie** te bekijken...

Visolietrafiek met shortsea-tankers in de haven van Gent

Midden 2002 trok de haven van Gent een niet alledaagse trafiek aan: een contract van naar verwachting een tonnage van 100 000 ton visolie per jaar. De aanvoer (o.a. uit Peru) gebeurt met zeetankers. De distributie, waarbij **Gent de draaischijf** is, wordt verzorgd met coastertankers naar Noorwegen, Schotland, Denemarken, Frankrijk, Spanje, Italië

en Griekenland. Naar bestemmingen in het Rijngebied worden binnenvaarttankers gebruikt. Het bedrijf Locachim, gelegen aan het Grootdok, heeft de nodige pompinstallaties ter beschikking en een aantal verwarmde opslagtanks voor een tijdelijke opslag.
Info: Locachim, tel. +32-9-255 56 66.

Projectlading Willebroek – Mersin (Turkije)



Op 4 december laadde het ms "Al Shaymaa" op kaai 314 projectlading voor Mersin. De lading werd ontworpen door extraction De Smet en geproduceerd door Seghers. Om logistieke redenen werd voor de grote en zware stukken geopteerd voor een **combinatie** van aanlevering per **lichter** vanuit Willebroek tot Antwerpen en verscheping met een **coaster/zeeschip** naar Mersin. De zwaarste stukken hadden een stukgewicht van 32 ton (14,40 x 3,85 x 4,80 m) en 45 ton (6,80 x 4,90 x 5,10 m). De expeditie werd verzorgd door SBTC-Sotramar. Tel. +32-3-240 17 41.



Infrastructuurwerken rond Antwerpen...

Op 25 oktober 2002 werd op een seminarie in Antwerpen een overzicht opgemaakt van een aantal **noodzakelijke infrastructuurwerken** die de bereikbaarheid van Antwerpen en de mobiliteit in het algemeen moeten verbeteren. Het verkeer van en naar Antwerpen zal er tijdens de werken - gepland voor de komende jaren - niet makkelijker op worden. Zo zal o.a. de ring rond Antwerpen aangepakt worden en het is te verwachten dat, ondanks de nodige begeleidende maatregelen, het verkeer **grote problemen** zal ondervinden.

Bij de begeleidende maatregelen is gedacht aan de mogelijkheden van het transport via het water. Naast aan- en afvoer van lading in de haven van Antwerpen per coaster en binnenschip, zien wij mogelijkheden om een deel van het goederen-transitverkeer, dat nu de ring van Antwerpen gebruikt maar niet de haven aandoet, met shortsea-verbindingen op te vangen.

De verantwoordelijken van de infrastructuurwerken hebben een schrijven van het Vlaams Promotiebureau SSS ontvangen om de mogelijkheden van **shortsea voor transitverkeer** in de info- en voorlichtingscampagne op te nemen.



SHORTSEA EN BINNENVAART OMZEILEN HET FILEPROBLEEM

Europees Shortsea Netwerk: toenadering tot de Baltic Ports Organisation (BPO)



ring van de **Duitse wegentaks** (0,15 euro per km) het transport van deze oost-westtrafiek kan beïnvloeden. Volgens recente berichten zou de invoering in augustus 2003 gebeuren en een aantal wegtransporteurs is reeds met deze problematiek bezig.

Tijdens de meeting uitten de leden van BPO duidelijk hun belangstelling voor de **database van shortsea liner services**, die door ESN wordt opgebouwd. Hoe dit in de praktijk kan (directe input, een link naar BPO?) moet nog verder besproken worden, ook intern bij ESN. Zowel in Litouwen als Estland zijn er pogingen om een Shortsea Promotion Centre op te starten. Het ESN heeft zijn praktische steun en hulp toegezegd.



Na een aantal contacten kreeg het Europees Shortsea Netwerk (ESN) een uitnodiging voor een gezamenlijke **meeting met de Baltic Ports Organisation**. Hierbij waren aanwezig: de havens van Klaipeda, Stockholm, Gdansk, Rauma, Aarhus, Szczecin, Tallinn, Karlsham, Kopenhagen-Malmö, Rostock,... the Associated Danish Ports, Swedish Maritime Administration en de Free Economic Zone van Gdynia.

Voor ESN namen op 27 september in Kopenhagen Zweden, Finland, Denemarken en het Vlaams Shortsea Promotion Centre deel aan de meeting. Voor ons is deze regio met Polen, de Baltische Staten en Rusland belangrijk en wij zijn ervan overtuigd dat de geplande in-voe-

