

# *Gids voor douaneregelingen voor de kustvaart*

WERKDOCUMENT VAN DE DIENSTEN VAN DE COMMISSIE



*Directoraat-Generaal Belastingen  
en Douane-Unie*



*Directoraat-Generaal Energie  
en Vervoer*



COMMISSIE VAN DE EUROPESE GEMEENSCHAPPEN

Brussel, 29.5.2002  
SEC(2002)632

**WERKDOCUMENT VAN DE DIENSTEN VAN DE COMMISSIE**

**Gids voor douaneregelingen voor de kustvaart**

Herzien werkdocument versie 3, bijgewerkt op 14 januari 2004

## **WERKDOCUMENT VAN DE DIENSTEN VAN DE COMMISSIE**

### **Gids voor douaneregelingen voor de kustvaart**

#### **TOELICHTING**

Deze gids bevat een beschrijving van de douanevoorschriften van de Europese Gemeenschap die van toepassing zijn op de kustvaart.

Voor een goed begrip van deze douanevoorschriften moet een onderscheid worden gemaakt tussen het douanegebied van de EG – waar de EG rechtsbevoegdheid heeft over goederen - en douanegebied dat niet tot de EG behoort – waar de EG geen rechtsbevoegdheid heeft. Wanneer goederen het douanegebied van de EG binnenkomen, vallen zij onder de toepassing van de EG-wetgeving en de nationale wetgeving inzake goederen. Deze wetgeving kan van financiële aard zijn (rechten en fiscale heffingen), met het handelsbeleid te maken hebben (bijv. gemeenschappelijk landbouwbeleid) of met het openbare belang (embargo's, bescherming van handelsmerken, octrooien enz..).

Deze douanevoorschriften zijn zowel van toepassing op het vervoer over de weg, per spoor en door de lucht als op de scheepvaart en het kan niet worden verwacht dat deze verschillen al naar gelang de wijze van vervoer.

Op goederen die het douanegebied van de EG binnenkomen zijn echter verschillende regels van toepassing al naar gelang de douanestatus van die goederen, namelijk of die goederen als EG-goederen kunnen worden beschouwd (wat betekent dat alle douaneformaliteiten reeds zijn vervuld) of als niet-EG-goederen. Dit onderscheid wordt in deze gids uitgelegd en ook op welke voorwaarden goederen als EG-goederen kunnen worden beschouwd en hoe dit kan worden aangetoond.

Het verlies van de EG-douanestatus een belangrijk aspect bij het vervoer van (EG-)goederen die het douanegebied van de EG op een plaats hebben verlaten en die dit douanegebied op een andere plaats weer binnenkomen.

Bij het vervoer over de weg blijven de vrachtwagens vaak binnen het douanegebied van de EG. De vrachtwagen verlaat dat douanegebied wanneer hij een grens met een derde land overschrijdt, zelfs wanneer hij op weg is naar een eindbestemming binnen het douanegebied van de EG.

Wanneer een schip van de ene naar de andere EG-haven vaart, verlaat dit schip het douanegebied van de EG en komt pas in dat douanegebied terug wanneer het in de andere haven aankomt, waar het dienovereenkomstig wordt behandeld.

In 1998 kreeg de kustvaart te maken met een nieuw begrip, namelijk 'de toegelaten lijndienst'. Wanneer sprake is van een "toegelaten lijndienst" hoeft niet te worden aangetoond dat de goederen worden vervoerd door het schip dat deze lijndienst onderhoudt de EG-status hebben. De "toegelaten lijndienst" is te vergelijken met een brug binnen de EG

waar vrachtwagens tijdens hun reis overheen gaan; in dit geval is het schip zowel vrachtwagen als brug.

Na de uitleg over douanestatus worden de basisbeginselen en -regels beschreven van de voornaamste douaneprocedures - zowel bij in- als uitvoer - waarmee de kustvaart te maken heeft.

De gids bevat voorts een uitgebreide beschrijving van de douanevervoeregeling die van toepassing is op bepaalde goederen die door een 'toegelaten lijndienst' worden vervoerd, waaronder de twee niveaus van vereenvoudiging waarvoor een toegelaten lijndienst in aanmerking kan komen.

Zowel de normale als de vereenvoudigde douanevervoerprocedure die door de douane in de lidstaten worden toegepast wordt beschreven. De vereenvoudigde procedures betekenen een aanzienlijke besparing in tijd, geld en werk.

De Commissie hoopt dat de bedrijven voordeel zullen hebben bij de flexibele, en aan hun behoeften aangepaste oplossingen die de douanevoorschriften bieden en verwelkomt een discussie die de kustvaart van verder nut zou kunnen zijn.

## **Inleiding**

### *Kustvaart en douane: praktische aspecten en procedures*

Het doel van deze gids is tweeledig. Ten eerste wordt een beschrijving gegeven van de procedurele eisen van de douanediens van de EG die van toepassing zijn op de activiteiten van de kustvaart. Ten tweede is dit document bedoeld als een basis voor discussie. De betrokkenen hebben reeds jaren te kennen gegeven dat de kustvaart door douaneformaliteiten onoverzichtelijker, tijdrovender en duurder is geworden. De Europese Commissie is echter van mening dat de problemen nog niet voldoende zijn onderkend om de meest geschikte oplossingen te vinden.

Deze gids is daarom niet alleen bedoeld om degenen die te maken hebben met de kustvaart te helpen om te voldoen aan de douanevoorschriften, maar ook als basis voor bespreking over de praktische aspecten. De gids dient in dit licht te worden gelezen en opmerkingen over de verschillende aspecten zijn welkom.

### De achtergrond

De havens van de EG vormen de grens tussen het douanegebied van de EG en het gebied daarbuiten. Door overschrijding van deze grens doen zich bepaalde situaties voor die aanleiding geven tot een optreden van de douane, zoals bijvoorbeeld controles op schepen die EG-havens binnenkomen of verlaten. Omdat de douane niet zeker kan weten of een schip dat een EG-haven binnenkomt tijdens zijn reis niet een haven buiten de EG heeft aangedaan, wordt de kustvaart, waarbij EG-goederen, niet-EG-goederen of beide kunnen worden vervoerd voor invoer, uitvoer of doorvoer, in beginsel aan dezelfde controles onderworpen als de de andere zeevaart.

Er bestaan echter vereenvoudigde (controle)procedures waarbij de kustvaart voordeel kan hebben. Het doel van deze gids is verduidelijking van zowel de normale procedures als de vereenvoudigde procedures, en van de eisen waaraan dient te worden voldaan om voor vereenvoudigde procedures in aanmerking te komen. Meer in het bijzonder, wanneer een kustvaartdienst eenmaal als "toegelaten lijndienst" is erkend, kunnen voorwaarden inzake documenten en andere voorwaarden worden vereenvoudigd. Er is echter nog steeds het probleem van de verschillende douanebehandelingen vanwege de verschillende status van goederen en de verschillende regelingen waaronder deze worden vervoerd. Deze regelingen zijn niet altijd even gemakkelijk te begrijpen. Zij zijn samengevat in het diagram op bladzijde 12 en vervolgens nader verklaard. Doel is de toepassing ervan duidelijk te maken en ervoor te zorgen dat degenen die betrokken zijn bij de kustvaart inzicht verkrijgen in de gevolgen ervan voor hun eigen activiteiten.

### Afwijzing van aansprakelijkheid

*Deze gids is bedoeld ter verduidelijking en dient niet te worden beschouwd als een officiële verklaring van de Europese Commissie over de douanewetgeving en -voorschriften die van toepassing zijn binnen de EG.*

## INHOUDOPGAVE

De status van goederen	7
Traject A: EG-goederen die binnen de EG worden vervoerd	13
Traject B: niet-EG-goederen die in de EG worden ingevoerd, door de douane worden ingeklaard en als EG-goederen in het vrije verkeer worden gebracht	15
Traject C: goederen die de EG worden binnengebracht en in een vrije zone worden geplaatst alvorens te worden ingeklaard en in het vrije verkeer gebracht	17
Traject D: goederen die uit de EG worden uitgevoerd	20
Traject E: goederen die onder de regeling douanevervoer over het grondgebied van de EG worden vervoerd	23
Lijst met definities	39
Bijlagen	46

## **Wat is de douane-unie?**

Na de oprichting van de Europese Economische Gemeenschap (EEG) in 1958 was een van de eerste, door de zes oprichtende lidstaten gestelde doelen een douane-unie waarbij alle douanerechten die tussen hen van toepassing waren zouden worden afgeschaft.

De twee belangrijkste kenmerken van de douane-unie, die in 1968 werd afgerond, zijn:

- (a) afschaffing van alle douanerechten die van toepassing waren tussen de lidstaten en
- (b) invoering van een gemeenschappelijk douanetarief, ofwel één tarief dat in de gehele EEG werd toegepast op goederen uit derde landen.

Eerst werd meer harmonisatie gebracht in de douaneadministratie, totdat in 1988 het *enig document* werd ingevoerd, dat in de plaats kwam van meer dan 100 formulieren die tot dan toe in de lidstaten werden gebruikt. Dit document, of delen ervan, wordt gebruikt voor de douaneregelingen die van toepassing zijn op de kustvaart, hoewel andere documenten, zoals handelsdocumenten door de douane kunnen worden aanvaard.

## **De douanediens ten van de lidstaten**

Elke haven in de EG via welke goederen worden vervoerd en door de douane worden afgehandeld heeft ten minste een douanekantoor. Dit kan zich bevinden in het havengebied of op korte afstand van de haven. De douanediens ten van de lidstaten van de EG hanteren de douanewetgeving van de EG, die vaak door nationale voorschriften ten uitvoer wordt gelegd en aangevuld, en verstrekken informatie over hun douaneregelingen en -eisen. De voorschriften kunnen worden geraadpleegd op de in Bijlage VI genoemde websites.

Alvorens de verschillende douaneregelingen worden beschreven die voor de kustvaart relevant zijn, dient eerst het begrip "status" van goederen te worden uitgelegd.

## **STATUS VAN GOEDEREN**

### **Wat is de status van goederen en waarom is deze belangrijk?**

De douanestatus van goederen<sup>1</sup> speelt een belangrijke rol in douaneaangelegenheden: voor de uitleg van de verschillende soorten douaneregelingen is het van belang de rol van de status van goederen te begrijpen. Deze status moet soms met bewijsstukken worden aangetoond.

Goederen wordt ingedeeld in twee categorieën:

- EG-goederen en
- niet-EG-goederen.

#### EG-goederen:

- zijn geheel en al verkregen of vervaardigd binnen het douanegebied van de Europese Gemeenschap; of

---

<sup>1</sup> Artikel 4, leden 6 tot 8, communautair douanewetboek.

- zijn ingevoerd uit een land of gebied dat geen deel uitmaakt van het douanegebied van de EG en die in het vrije verkeer zijn gebracht; of,
- zijn geheel verkregen of vervaardigd in de EG, hetzij uit goederen die zijn bedoeld bij het tweede punt hierboven, hetzij uit goederen die zijn bedoeld bij het eerste en tweede punt hierboven.

Niet-EG-goederen:

- alle andere dan EG-goederen, met inbegrip van EG-goederen die de EG-status hebben verloren.

NB: EG-goederen waarvan de EG-status, indien vereist, niet kan worden aangetoond, worden beschouwd als niet-EG-goederen.

**Indien goederen zich in het vrije verkeer bevinden, moeten dan altijd een document worden overgelegd bij aankomst in een haven ten bewijze van de EG-status van die goederen?**

Ja, **tenzij** EG-goederen door een ‘toegelaten lijndienst’ (zie Bijlage I) tussen havens in het douanegebied van de Gemeenschap worden vervoerd.

**Wanneer kan de EG status van goederen worden vastgesteld?**

De omstandigheden waarin de EG-status van goederen kan worden vastgesteld (in voorkomend geval) doen zich voor wanneer goederen zijn:

- (1) uit een andere lidstaat zijn binnengekomen zonder gebruik te maken van het grondgebied van een derde land; of
- (2) uit een andere lidstaat zijn binnengekomen via het grondgebied van een derde land en vervoerd onder geleide van één enkel in een lidstaat afgegeven transportbescheid; of
- (3) overgeladen in een derde land op een ander vervoermiddel dan het vervoermiddel waarin of waarop de goederen oorspronkelijk waren geladen en onder geleide van een nieuw transportdocument. Het nieuwe document moet vergezeld gaan van een kopie van het originele document voor het vervoer van de lidstaat van vertrek naar de lidstaat van bestemming.

Indien het bovenstaande niet van toepassing is, zullen de goederen worden aangemerkt als niet-EG-goederen.

**Hoe kan de EG-status van goederen worden aangetoond?**

De EG-status van goederen kan worden aangetoond door<sup>2</sup>:

- een T2L (exemplaar 4 van het enig document);

---

<sup>2</sup> Artikelen 5, leden 9 tot 12, Bijlage II, Overeenkomst; artikel 314quater, lid 1, uitvoeringsbepalingen van het communautair douanewetboek.

- een T2LF (exemplaar 4 van het enig document, voor goederen die worden vervoerd van, naar of tussen een deel van het douanegebied van de EG waar Richtlijn 77/388/EG (BTW) niet van toepassing is<sup>3</sup>);
- een factuur of transportdocument die/dat alleen betrekking heeft op de EG-goederen, met opgave van code T2L/T2LF, al naar gelang van het geval;
- het scheepsmanifest, ingevuld en geïmporteerd door het bevoegde kantoor, met daarop aangegeven “C” voor EG-goederen, “F” voor goederen naar, van of tussen de niet-fiscale gebieden, en “N” voor andere goederen (op een ‘andere’ scheepvaartdienst);
- het manifest van een scheepvaartmaatschappij, wanneer de vereenvoudigde procedures voor douanevervoer (niveau 2) worden toegepast, met daarop aangegeven code “C” voor EG-goederen;
- een strook uit een TIR- of ATA-carnet<sup>4</sup> met daarop het teken T2L en geïmporteerd door de douane;
- kentekenplaten en registratiebewijzen voor in een lidstaat geregistreerde motorvoertuigen, indien deze duidelijk de EG-status aangeven;
- verklaring van de EG-status voor verpakking, houders, verpakkingen, pallets en ander soortgelijk materieel, maar uitgezonderd containers die leeg uit andere lidstaten terugkeren, tenzij sprake is van twijfel;
- verklaring van de EG-status voor reizigersbagage (mits zij niet voor commerciële doeleinden zijn bestemd); dit is voldoende, behalve in geval van twijfel;
- het administratieve geleidedocument (AAD), waarin Verordening (EEG) nr. 2719/92 voorziet, voor het vervoer van accijnsgoederen die zich in het vrije verkeer bevinden;
- een T2M-document voor producten van de zeevisserij en goederen die zijn verkregen uit dergelijke, door EG-schepen gevangen producten in andere dan de territoriale wateren van een land of grondgebied buiten het douanegebied van de Gemeenschap;
- een speciaal etiket dat op postpakketten en de daarbij gevoegde bescheiden wordt aangebracht dat aangeeft van of naar of tussen welke belastingvrije gebieden deze pakketten worden vervoerd; zonder een dergelijk etiket worden deze pakketten verondersteld de EG-status te hebben (waaronder pakketpost) wanneer ze worden vervoerd van de ene naar de andere plaats binnen het douanegebied van de Gemeenschap;
- een document ten bewijze van de EG-status van de zich in een vrije zone of in een vrij entrepot bevindende goederen;

---

<sup>3</sup> De Kanaaleilanden, de Canarische Eilanden, de Franse overzeese departementen: Guadeloupe, Martinique, Frans-Guyana en Réunion, de berg Athos, Ålandseilanden.

<sup>4</sup> Het ATA-carnet is een internationaal douanedocument dat wordt gebruikt voor de tijdelijke invoer van goederen voor bijzondere doeleinden, b.v. voor vertoningen, tentoonstellingen en beurzen als beroepsmaterieel en als commerciële monsters.

- een controle-exemplaar T5 (dat wordt gebruikt wanneer de uitvoer uit de Gemeenschap hetzij is verboden hetzij aan beperkingen, uitvoerrechten of andere heffingen is onderworpen).

Douanestatusdocumenten of -voorschriften kunnen niet worden gebruikt voor goederen waarvoor de uitvoerformaliteiten zijn vervuld (behalve voor uitvoer naar een EVA- of Visegrad-land onder de T2-regeling douanevervoer) of die onder de regeling actieve veredeling zijn geplaatst (terugbetalingssysteem).

LET WEL: onder de regeling intern communautair douanevervoer geplaatste EG-goederen behouden hun EG-status.

### **Het gebruik van het scheepsmanifest om de EG-status van goederen aan te tonen**

Wanneer scheepsmanifesten (zie voor een ‘andere’ scheepvaartdienst A2 op bladzijde 11) worden gebruikt om de EG-status van goederen aan te tonen, dienen deze manifesten de volgende informatie te bevatten:

- de naam en het volledig adres van de scheepvaartmaatschappij;
- de naam van het schip;
- de plaats en de datum van lading;
- de plaats van lossing;

Voor elke zending:

- een verwijzing naar het cognossement of een ander handelsdocument;
- aantal, beschrijving, merken en referentienummers van de colli;
- de gebruikelijke handelsbenaming van de goederen in bewoordingen die zo nauwkeurig zijn dat hun identificatie mogelijk is;
- de brutomassa in kg;
- indien van toepassing, het identificatienummer van de container;
- de volgende vermeldingen voor de status van de goederen, naar gelang van het geval:
  - de letter ‘C’ (gelijkstaand met T2L) voor goederen waarvan de EG-status kan worden aangetoond;
  - de letter ‘F’ (gelijkstaand met T2LF) voor goederen waarvan de EG-status kan worden aangetoond, verzonden naar, van of tussen een deel van het douanegebied van de Gemeenschap waarop de bepalingen van Richtlijn 77/388/EEG niet van toepassing zijn;
  - de letter ‘N’ voor alle andere goederen.

Op verzoek van de scheepvaartmaatschappij wordt een ingevuld en ondertekend manifest gevisieerd door het bevoegde kantoor.

## VEREENVOUDIGDE PROCEDURES

### Bewijs van EG-status door een toegelaten afzender

Indien een aanvrager voldoet aan bepaalde voorwaarden, kunnen de douanediens ten een persoon (de “toegelaten afzender”) toestaan T2L-documenten en handelsdocumenten te gebruiken als statusdocumenten zonder dat deze voor visering worden voorgelegd aan het bevoegde kantoor (zie ook bladzijde 27 ‘Toegelaten afzender’).

### Bewijs van EG-status en gebruik van een elektronisch scheepsmanifest

Aan scheepvaartmaatschappijen met de status van toegelaten afzender kan worden toegestaan het manifest ten bewijze van de EG-status van goederen pas op te stellen uiterlijk op de dag na het vertrek van het schip en in elk geval vóór aankomst in de haven van bestemming.

1. Deze goedkeuring wordt slechts verleend aan scheepvaartmaatschappijen die aan de volgende voorwaarden voldoen:

- zij maken gebruik van een elektronisch systeem voor het uitwisselen van de gegevens van het manifest tussen de haven van vertrek en aankomst; en
- de scheepvaartmaatschappij is gevestigd in een EG-lidstaat of heeft daar een regionaal kantoor, en
- de maatschappij voert een aanzienlijk aantal reizen uit tussen de EG-lidstaten op erkende trajecten.

Zie blz. 26-27 voor de voorwaarden voor toekenning van de status van toegelaten afzender.

2. Het manifest dient voor gebruik te zijn goedgekeurd door de douane en ten minste de volgende informatie te bevatten:

- (1) naam en volledig adres van de scheepvaartmaatschappij;
- (2) identiteit van het schip;
- (3) plaats en datum van lading;
- (4) plaats van lossing;

en, voor elke zending:

- (1) het nummer van het cognossement of een ander handelsdocument;
- (2) aantal, beschrijving, merken en nummers van de colli;
- (3) de gebruikelijke handelsbenaming van de goederen die voldoende gedetailleerd moet zijn om de goederen te kunnen identificeren;
- (4) brutomassa in kg;
- (5) in voorkomend geval, de nummers van de container;

- naar gelang van het geval, de volgende vermeldingen voor de status van de goederen:
  - de letter 'C' (gelijkstaand met 'T2L') voor goederen waarvan de EG-status kan worden aangetoond;
  - de letter 'F' (gelijkstaand met 'T2LF') voor goederen waarvan de EG-status kan worden aangetoond, verzonden naar, van of tussen een deel van het douanegebied van de Gemeenschap waarop de bepalingen van Richtlijn 77/388/EEG niet van toepassing zijn;
  - de letter 'N' voor alle andere goederen.

Op verzoek dient een uitdraai van het manifest te worden overgelegd aan de douanediens ten in de haven van vertrek uiterlijk op de werkdag volgend op het vertrek van het schip en in elk geval vóór aankomst in de haven van bestemming.

3. Een uitdraai van het manifest dient aan de douanediens ten in de haven van bestemming te worden overgelegd.

### **NORMALE PROCEDURES**

Er zijn normale douaneprocedures voor de invoer van goederen in, de uitvoer uit en douanevervoer over het grondgebied van de EG. Deze procedures zijn van toepassing op de gehele scheepvaart, tenzij een scheepvaartmaatschappij vergunning heeft voor het gebruik van vereenvoudigde procedures.

### **Vereenvoudigde procedures bij in- en uitvoer**

De EG verordeningen<sup>5</sup> betreffende de vereenvoudigingen voor invoer en uitvoer laten de tenuitvoerlegging over aan het oordeel van de douanediens ten van de lidstaten. Deze dienen hun goedkeuring te verlenen voor het gebruik van de vereenvoudigingen (zie Bijlage II).

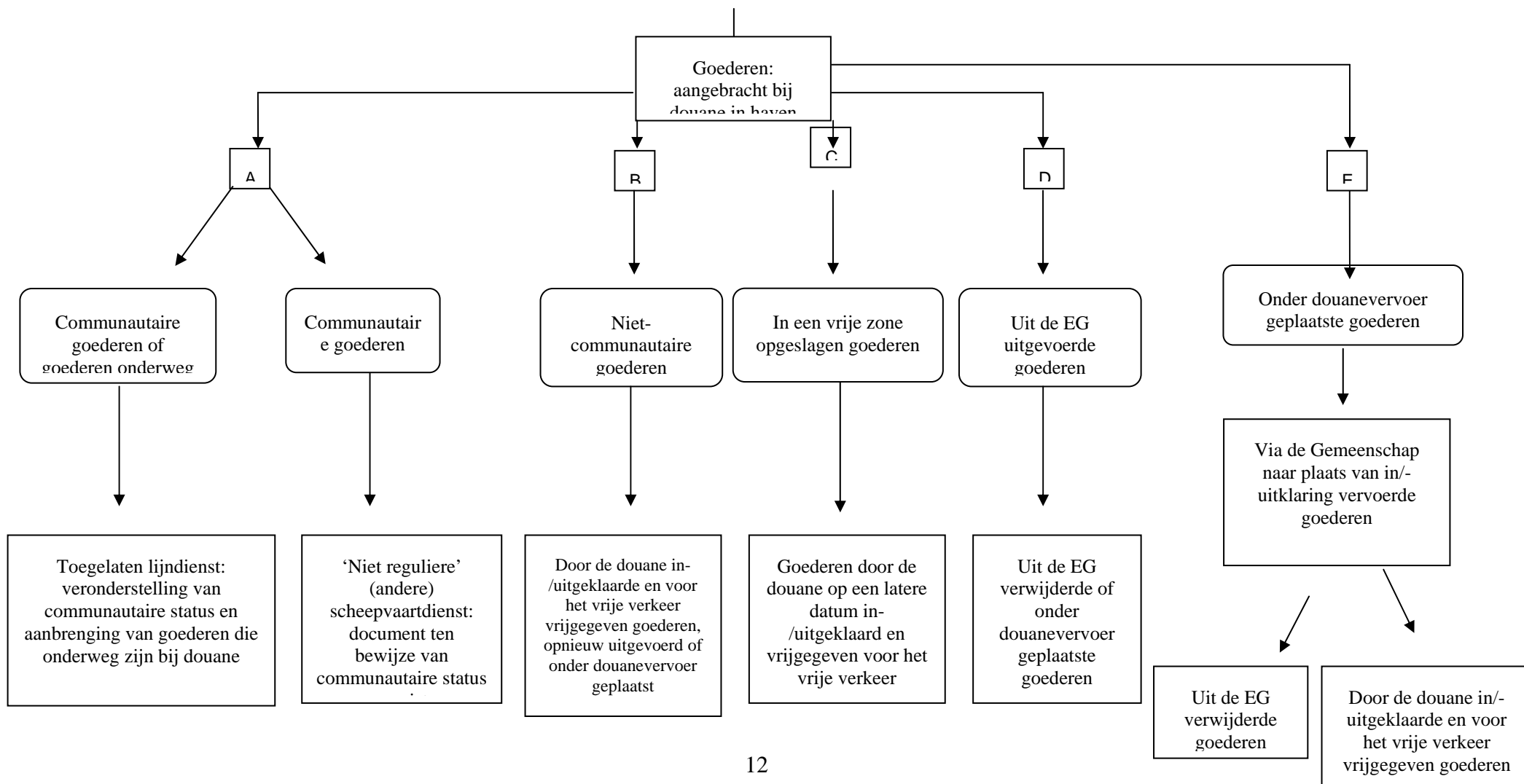
### **Vereenvoudigde procedures voor douanevervoer**

Slechts toegelaten lijndiensten kunnen van de douane vergunning verkrijgen voor het gebruik van vereenvoudigde procedures voor douanevervoer. De procedures zijn in detail beschreven op bladzijde 25-34.

---

<sup>5</sup> Artikel 76, communautair douanewetboek, en artikelen 253 tot 278, uitvoeringsbepalingen van het communautair douanewetboek.

## Geselecteerde douaneprocedures in de EG



## TRAJECT A:

### EG-GOEDEREN DIE BINNEN DE EG WORDEN VERVOERD

Voor de douaneprocedures wordt onderscheid gemaakt tussen twee categorieën kustvaartondernemingen binnen de EG:

- **A1 - ‘toegelaten lijndienst’.** Een scheepvaartmaatschappij heeft een vergunning nodig van de bevoegde douanediens om een ‘toegelaten lijndienst’ te worden. De voorwaarden waaraan de scheepvaartmaatschappij moet voldoen om deze vergunning te verkrijgen zijn beschreven in Bijlage I. Wanneer deze vergunning eenmaal is verleend, heeft de scheepvaartmaatschappij het voordeel dat zij niet hoeft aan te tonen dat de goederen de EG-status hebben, **tenzij de douane het tegendeel bewijst**<sup>6</sup>.
- **A2 - ‘andere’, niet-toegelaten scheepvaartdiensten.** Indien een scheepvaartmaatschappij niet in aanmerking komt voor de vergunning ‘toegelaten lijndienst’ of deze niet aanvraagt, wordt de dienst als ‘andere scheepvaartdienst’ beschouwd. Er moet worden aangetoond dat de vervoerde goederen de EG-status hebben.

#### DE PROCEDURE

##### ‘Toegelaten lijndienst’

Een ‘toegelaten lijndienst’ functioneert in de praktijk als een brug waarover goederen worden vervoerd tussen havens binnen de EG. Wanneer goederen door een ‘toegelaten lijndienst’ worden vervoerd, hoeft de EG-status van die goederen niet te worden aangetoond.

Wanneer echter tevens goederen worden vervoerd in het kader van T1 (extern douanevervoer) of T2F (intern douanevervoer), dienen deze laatste goederen te worden aangebracht bij het douanekantoor van de bestemming of bij de toegelaten geadresseerde (zie blz. 27-28), naar gelang van het geval. De lijst met douanekantoren voor douanevervoer kan worden geraadpleegd op [http://europa.eu.int/comm/taxation\\_Customs/dds/en/csrdhome.htm](http://europa.eu.int/comm/taxation_Customs/dds/en/csrdhome.htm).

##### ‘Andere’ scheepvaartdiensten

##### Aanbrengen van goederen

Alle ‘andere’ scheepvaartdiensten die EG-goederen vervoeren zijn verplicht bij aankomst in een EG-haven de douanediens om de vereiste wijze kennis te geven van de aankomst van de goederen<sup>7</sup>.

---

<sup>6</sup> De toegelaten lijndienst kan eveneens niet-EG-goederen of EG-goederen vervoeren van, naar en tussen een deel van het douanegebied van de EG waar Richtlijn 77/388/EG (BTW) niet van toepassing is. In dit geval moet een aangifte voor douanevervoer T1 of T2F worden ingediend en zekerheid worden gesteld indien de normale procedure voor douanevervoer van toepassing is.

<sup>7</sup> Artikelen 37 tot 57, communautair douanewetboek.

Alle in een EG-haven aangekomen goederen moeten worden gelost op een door de douane goedgekeurde laad- en losplaats en worden aangebracht bij de douane. Het aanbrengen van de goederen dient te worden gedaan door:

- degene die de goederen het douanegebied van de EG heeft binnengebracht; of
- degene die verantwoordelijk is voor het verdere vervoer van de goederen.

Meer informatie over goedgekeurde laad- en losplaatsen is verkrijgbaar bij de nationale douanediens ten van de lidstaten<sup>8</sup>.

### **Summiere aangifte**

Goederen moeten worden aangebracht met een summiere aangifte als hieronder beschreven voor Traject B.

### **Kan van aanbrengen worden afgezien?**

Nee.

### **Lossing en opslag van goederen**

Goederen mogen slechts na het aanbrengen, na indiening van een summiere aangifte en met toestemming van de douane op door de douane goedgekeurde locaties van een schip worden gelost. Meer informatie over goedgekeurde locaties is verkrijgbaar bij de nationale douanediens ten van de lidstaten. In noodgevallen mogen goederen om veiligheidsredenen zonder toestemming worden gelost. De douane dient echter onmiddellijk te worden geïnformeerd zodra de goederen zijn gelost. De douane kan eventueel ook lossing van de goederen gelasten, zodat deze kunnen worden onderzocht.

---

<sup>8</sup> Artikelen 182 tot 189, uitvoeringsbepalingen van het communautair douanewetboek.

## TRAJECT B

### NIET-EG-GOEDEREN DIE DE EG WORDEN BINNENGEBRACHT, DOOR DE DOUANE WORDEN INGEKLAARD EN ALS EG-GOEDEREN IN HET VRIJE VERKEER GEBRACHT

#### DE PROCEDURE

##### Aanbrengen en summier aangifte

Het aanbrengen dient te geschieden als voor Traject A hierboven. De summier aangifte dient als volgt te worden gedaan:

##### Summier aangifte

Het aanbrengen van goederen dient vergezeld te gaan van een 'summier aangifte' die de informatie bevat waarmee de goederen kunnen worden geïdentificeerd. De summier aangifte dient gewoonlijk bij hetzelfde douanekantoor te worden gedaan als het aanbrengen van goederen. De aangifte moet worden gedaan door:

- de persoon die de goederen de Gemeenschap heeft binnengebracht;
- de persoon die verantwoordelijk is voor het verdere vervoer van de goederen;
- de scheepvaartmaatschappij; of
- de vertegenwoordiger van een van de bovengenoemden.

De douane aanvaardt eventueel handelsdocumenten of computerdocumenten indien deze de noodzakelijke gegevens bevatten. Aanvaardbare handelsdocumenten zijn onder meer:

- cognossementen;
- containermanifesten;
- ladinglijsten;
- manifesten; en
- verzendingsdocumenten (geautomatiseerde inventarissen).

Er dient contact te worden opgenomen met het douanekantoor op de plaats van lossing om zekerheid te verkrijgen over de vraag welke handelsdocumenten aanvaardbaar zijn.

Gewoonlijk worden het aanbrengen en de summier aangifte gecombineerd. Indien de formaliteiten die nodig zijn om de goederen een douanebestemming (b.v. in het vrije verkeer brengen, plaatsing onder een schorsingsregeling, vernietiging, wederuitvoer) te geven, zijn vervuld vóór het tijdstip waarop de summier aangifte moet worden ingediend, kan de douane afzien van de eis dat een summier aangifte

wordt ingediend. Er dient contact te worden opgenomen met het douanekantoor op de plaats van de lossing om na te gaan of ontheffing aanvaardbaar is.

### **Is het lichten toegestaan?**

Ja. Indien een lading op zee dient te worden overgeladen van een invoerend schip dat in diep water voor anker ligt op kleinere schepen, b.v. aken voor aflevering op de wal, kan de douane toestemming geven voor dergelijke operaties. Er dient contact te worden opgenomen met het douanekantoor op de plaats van de lossing voor regelingen betreffende het vervoer van de goederen naar een goedgekeurde laad- en losplaats. De douane zal hieraan voorwaarden verbinden en de route opgeven waarlangs de goederen vervoerd dienen te worden.

### **Bestaan er beperkingen voor de verplaatsing van goederen na lossing?**

Ja. Na het aanbrengen en het indienen van de summiere aangifte hebben de goederen de status van goederen in tijdelijke opslag totdat zij een douanebestemming hebben gekregen (b.v. in het vrije verkeer brengen). Goederen in tijdelijke opslag kunnen niet zonder toestemming van de douane worden verwijderd, geopend of onderzocht, en mogen geen andere behandelingen ondergaan dan die welke noodzakelijk zijn om ze in ongewijzigde staat te behouden. Zij mogen alleen op door de douanediens ten goedgekeurde plaatsen worden opgeslagen. Deze plaatsen worden 'ruimten voor tijdelijke opslag' genoemd.

Laad- en losplaatsen en loodsen voor douanevervoer in havens kunnen worden goedgekeurd als ruimten voor tijdelijke opslag indien aan bepaalde voorwaarden is voldaan. Meer informatie over deze voorwaarden is verkrijgbaar bij de nationale douanediens ten van de lidstaten.

## TRAJECT C

### GOEDEREN DIE DE EG WORDEN BINNENGEBRACHT EN IN EEN VRIJE ZONE WORDEN GEPLAATST ALVORENS TE WORDEN INGEKLAARD EN IN HET VRIJE VERKEER GEBRACHT

#### Wat is een vrije zone?

Een vrije zone is een speciaal gebied dat deel uitmaakt van douanegebied van de EG waarbinnen:

- niet-EG-goederen voor de toepassing van invoerrechten en handelspolitieke maatregelen worden geacht zich niet op het douanegebied van de Gemeenschap te bevinden, mits zij noch in het vrije verkeer worden gebracht, noch worden aangegeven voor een douaneregeling die aanleiding geeft tot het ontstaan van een douaneschuld, noch binnen die zone worden gebruikt of verbruikt. De betaling van BTW wordt opgeschort zolang de goederen in de zone zijn, hoewel voor de levering van goederen en diensten aan die zone in het algemeen BTW verschuldigd is.
- EG-goederen, voordat zij daadwerkelijke worden uitgevoerd, als uitgevoerd worden beschouwd, mits de maatregelen zijn toegepast die in beginsel aan uitvoer zijn verbonden (b.v. restituties bij uitvoer, terugbetaling of kwijtschelding van douanerechten).

#### Welke soorten vrije zones zijn er?

Vrije zones verschillen naar gelang van de wijze waarop de douanecontroles worden uitgevoerd. In het algemeen kunnen vrije zones op twee manieren worden gecontroleerd<sup>9</sup>:

- Wanneer het een afgesloten vrije zone betreft, worden de controles in beginsel gebaseerd op de fysieke afscheiding door een afrastering. In dit geval wordt de vrije zone geclassificeerd als vrije zone van 'controletype I'.
- Wanneer de vrije zone een open ruimte betreft, worden de controles in beginsel uitgevoerd overeenkomstig de bepalingen van de douane-entrepotregeling. In dit geval wordt de vrije zone geclassificeerd als 'controletype II'.

#### Welke goederen kunnen in een vrije zone worden geplaatst?

In beginsel kunnen alle soorten goederen worden opgeslagen in een vrije zone, ongeacht soort, kwaliteit of oorsprong, onverminderd andere gebieden van wetgeving (b.v. uitsluiting van goederen om veiligheidsredenen enz). Bovendien kan de douane eisen dat gevaarlijke goederen, goederen die andere goederen kunnen bederven of goederen die om andere redenen bijzondere voorzieningen vergen, in speciaal daarvoor ingerichte ruimten worden opgeslagen.

---

<sup>9</sup> Artikelen 166 tot 181, communautair douanewetboek, en artikelen 799 tot 814, uitvoeringsbepalingen van het communautair douanewetboek. Een lijst met vrije zones is te vinden in PB C 50/2002.

## DE PROCEDURE

### Plaatsing van goederen in een vrije zone

**Controletype I:** goederen worden in het algemeen in de vrije zone van ‘controletype I’ geplaatst door daadwerkelijke binnenkomst in de zone rechtstreeks vanuit een derde land over zee. In het algemeen behoeven goederen die een vrije zone van controletype I binnenkomen niet te worden aangebracht bij de douane, noch dient er aangifte bij de douane te worden gedaan.

**Controletype II:** in een vrije zone van ‘controletype II’ te plaatsen goederen dienen te worden aangebracht bij de douane (inclusief het indienen van een summieri aangifte) en te worden aangegeven bij de douane. De goederen worden niet slechts op grond van hun daadwerkelijke binnenkomst in de type II-vrije zone aangemerkt als vrije-zonegoederen.

### Werking van de vrije zones

**Controletype I:** wanneer goederen in een vrije zone worden geplaatst, dienen deze te worden ingeschreven in een door de douane goed te keuren ‘voorraadadministratie’. De voorraadadministratie moet de douane in staat stellen de goederen te identificeren, en het vervoer ervan dient te worden geregistreerd. Hiertoe dient de voorraadadministratie bepaalde gegevens te bevatten, zoals omschrijving van de goederen, hoeveelheid en verwijzingen naar transportbescheiden.

Wanneer goederen slechts binnen een vrije zone worden overgeladen, behoeft dit niet in de voorraadadministratie te worden opgenomen. De op de overlading betrekking hebbende bescheiden dienen echter op verzoek ter beschikking van de douane te worden gehouden.

**Controletype II:** wanneer goederen in een vrije zone van controletype II worden geplaatst, dienen deze eveneens te worden ingeschreven in de ‘voorraadadministratie’, zodat de douane de goederen kan identificeren en de beweging ervan kan nagaan. Deze informatie is echter veel uitgebreider dan de voor controletype I vereiste informatie, omdat de gehele douanecontrole op deze administratie is gebaseerd. Derhalve dient de voorraadadministratie de volgende informatie te bevatten:

- gegevens van douaneaangiften;
- of goederen een andere douanebestemming hebben gekregen; of
- informatie over tijdelijke uitslag, enz.

### Vertrek van goederen uit een vrije zone

Wanneer goederen een vrije zone verlaten met de bedoeling in het vrije verkeer te worden gebracht, is dezelfde regeling van toepassing als die voor traject B. Indien de goederen onder een regeling douanevervoer worden geplaatst, is dezelfde regeling van toepassing als die voor traject E. Bepaalde gevallen daargelaten is geen douaneaangifte vereist voor niet-EG-goederen die worden wederuitgevoerd uit een vrije zone. In dit geval is voorafgaande kennisgeving aan de douanediensten

voldoende. Een dergelijke kennisgeving is niet vereist bij wederuitvoer van niet-EG-goederen die niet zijn gelost of die zijn overgeladen. Indien EG-goederen uit een vrije zone worden uitgevoerd, is dezelfde regeling van toepassing als die voor traject D.

## TRAJECT D

### GOEDEREN DIE UIT DE EG WORDEN UITGEVOERD.

#### Wanneer zijn aangiften ten uitvoer vereist?

Aangiften ten uitvoer zijn vereist voor EG-goederen die worden uitgevoerd naar een land dat niet tot de EG behoort of naar een deel van het douanegebied van de EG waar Richtlijn 77/388/EG (BTW) niet van toepassing is.

Op basis van deze aangiften ten uitvoer:

- worden eventuele uitvoerrechten betaald;
- worden uitvoerrestituties toegepast;
- worden bepaalde belastingen, zoals BTW, terugbetaald of kwijtgescholden;
- wordt het goederenvervoer gecontroleerd waarvoor een vergunning is vereist of waarvoor verboden of beperkingen gelden, en
- worden de officiële handelsstatistieken samengesteld.

#### Wat is het verschil tussen het kantoor van uitvoer en het kantoor van uitgang?

Een kantoor van **uitvoer** is een douanekantoor waar de aangifte ten uitvoer wordt ingediend. Een kantoor van **uitgang** voor over zee vervoerde goederen is het laatste douanekantoor dat door het schip wordt aangedaan voordat de goederen het douanegebied van de EG verlaten. Wanneer de goederen evenwel onder geleide van een enkele vervoersovereenkomst worden vervoerd, is het douanekantoor van uitgang het douanekantoor van de plaats waar de goederen, in het kader van die enkele vervoersovereenkomst, door een scheepvaartmaatschappij voor vervoer naar een derde land ten laste worden genomen. Een douanekantoor kan zowel een kantoor van uitvoer als een kantoor van uitgang zijn.

#### NORMALE EN VEREENVOUDIGDE PROCEDURES

Voor het uitvoeren van goederen zijn er, net als voor het invoeren van goederen of het vervoeren van goederen tussen EG-lidstaten, normale en vereenvoudigde procedures waaraan bepaalde voorwaarden kunnen zijn verbonden (zie Bijlage II voor de vereenvoudigde procedures).

#### De normale procedure

De aangever dient de goederen, de aangifte ten uitvoer en, zo nodig, de uitvoervergunning, aan te bieden bij het kantoor van uitvoer:

- daar waar de exporteur is gevestigd; of
- waar de goederen voor uitvoer worden verpakt of geladen.

Uitzonderingen op deze regel zijn slechts mogelijk indien daarvoor goede redenen worden aangevoerd. Voorbeelden zijn:

- een wijziging van het contract,
- de goederen hebben een andere dan de oorspronkelijke bestemming gekregen.

Het feit dat een douanekantoor is gesloten ten tijde van de uitvoer is **geen** aanvaardbare reden voor het indienen van de aangifte ten uitvoer op een andere plaats.

Het douanekantoor waar de goederen en de aangifte ten uitvoer zijn aangeboden geeft de goederen vrij voor uitvoer. De goederen moeten bij uitvoer in dezelfde toestand zijn als bij aanvaarding van de aangifte. Tot slot worden exemplaar 3 van de aangifte en de goederen aangeboden bij het douanekantoor van de haven van uitgang, waar wordt gecontroleerd of de goederen wel degelijk de aangegeven goederen zijn en dat zij daadwerkelijk vertrekken.

Sommige nationale douanediens ten maken gebruik van elektronische systemen waarmee douaneaangiften kunnen worden gedaan. Meer informatie hierover is verkrijgbaar bij de nationale douanediens ten van de lidstaten.

Wanneer een persoon meent recht te hebben op uitvoerrestituties, dient hij:

- de aangifte ten uitvoer in te dienen bij het bevoegde douanekantoor in de plaats waar de producten worden geladen om te worden uitgevoerd, en
- het bevoegd douanekantoor ten minste 24 uur van tevoren mede te delen wanneer de ladingwerkzaamheden beginnen en hoe lang deze naar verwachting zullen duren, tenzij de douane een andere termijn vaststelt.

In dit geval is de plaats van lading:

- wanneer de goederen in containers worden uitgevoerd, de plaats waar de goederen in de containers worden geladen,
- wanneer het gaat om goederen in bulk, in zakken, dozen, kisten, flessen, enz., de plaats waar het vervoermiddel dat het douanegebied van de EG verlaat wordt geladen.

### **Wat is de betekenis van de datum van aanvaarding van een aangifte ten uitvoer?**

De uitvoerprocedure vangt aan op de dag van de aanvaarding van de aangifte ten uitvoer door de douane. De goederen mogen niet worden verwijderd van de plaats van aanbrenging totdat ze door de douane zijn vrijgegeven. De goederen blijven onder toezicht van de douane totdat ze het douanegebied van de Gemeenschap verlaten. **De datum van aanvaarding is van belang vanwege de mogelijke gevolgen voor uitvoerheffingen of -restituties of vergunningen.**

### **Welke procedure is van toepassing op uitvoer uit de Gemeenschap via een andere lidstaat?**

De inklaring van goederen die aankomen bij een kantoor van uitgang in een lidstaat zonder bewijsstuk dat de aangifte ten uitvoer is aanvaard door het bevoegde douanekantoor van uitvoer, zal waarschijnlijk vertraging oplopen. Hoewel van deze

regel kan worden afgeweken in naar behoren gemotiveerde gevallen, moeten de uitvoerformaliteiten worden vervuld bij het bevoegde douanekantoor van uitvoer. Dit betekent dat de goederen naar dit douanekantoor zullen worden teruggezonden om te worden aangebracht.

Wanneer goederen voor uitvoer in een lidstaat worden aangegeven, maar het douanegebied van de EG via een andere lidstaat verlaten, dient exemplaar 3 van een gevisieerd enig document gewoonlijk bij de goederen te worden gevoegd tot het kantoor van uitgang (om aan te geven dat de uitvoerformaliteiten reeds zijn vervuld in het land van uitvoer).

Indien over zee uitgevoerde goederen door de scheepvaartmaatschappij ten laste worden genomen voor uitvoer in het kader van een enkele vervoersovereenkomst, is het bevoegde kantoor voor de plaats waar de goederen ten laste worden genomen eveneens het kantoor van uitgang.

De goederen behoeven na het kantoor van uitgang niet meer vergezeld te gaan van exemplaar 3 van het enig document. Het transportbescheid (bijvoorbeeld het normale bewijs van verscheping of het manifest) zal door de douane bij het kantoor van uitgang met "EXPORT" in rood worden gevisieerd. Vervolgens wordt dit voor de douane het bewijs dat de goederen zijn vrijgegeven voor uitvoer. Tevens is dit het handelsbewijs dat de goederen uit de Gemeenschap zijn uitgevoerd.

### **Uitvoer van goederen na communautair douanevervoer**

Wanneer de uit te voeren goederen onder een regeling douanevervoer moeten worden geplaatst voor vervoer door de Gemeenschap, voorziet het kantoor van vertrek **alle** exemplaren van het douanevervoerdokument van de vermelding 'EXPORT' in rode inkt. Wanneer dit is gedaan, wordt ook exemplaar 3 van het enig document gevisieerd en overhandigd aan de persoon die de goederen aanbrengt.

Opmerking: douanestatusdocumenten of -voorschriften kunnen niet worden gebruikt voor goederen waarvoor de uitvoerformaliteiten zijn vervuld (behalve voor uitvoer naar een EVA- of Visegrad-land onder de T2-regeling douanevervoer) of die onder de regeling actieve veredeling zijn geplaatst (terugbetalingssysteem<sup>10</sup>).

### **Verbod op of beperking van de uitvoer van bepaalde goederen**

De uitvoer van sommige goederen is aan verboden of beperkingen onderworpen. Meer informatie is verkrijgbaar bij de nationale douanediens van de lidstaten.

---

<sup>10</sup> Goederen in ongewijzigde staat waarvoor de douaneformaliteiten voor uitvoer naar derde landen zijn vervuld ter aanzuivering van de regeling actieve veredeling met het oog op de terugbetaling of kwijtschelding van douanerechten.

## TRAJECT E

### GOEDEREN DIE IN HET KADER VAN DE REGELING DOUANEVERVOER OF EEN ANDERE SCHORSINGSREGELING OVER HET GRONDGEBIED VAN DE EG WORDEN VERVOERD

Niet-EG-goederen die op een plaats van binnenkomst arriveren, maar bestemd zijn om op een andere plaats voor het vrije verkeer te worden vrijgegeven, dienen onder een *regeling douanevervoer* te worden geplaatst.

#### **Wat is de functie van douanevervoer?**

Douanevervoer is een belangrijke douanefaciliteit waarvan importeurs en vervoersondernemingen gebruik kunnen maken om goederen door een gebied te vervoeren zonder dat de heffingen of handelspolitieke maatregelen worden toegepast die normalerwijze van toepassing zijn wanneer de goederen dat gebied binnenkomen of verlaten<sup>11</sup> ('zuiver douanevervoer' of 'doorvoer'). In plaats van de omslachtige regeling van het betalen van invoerrechten en andere rechten bij het binnenkomen van een douanegebied om deze weer terugbetaald te krijgen bij het verlaten van dat gebied, biedt douanevervoer een in administratief opzicht eenvoudiger en goedkopere regeling voor het vervoer van goederen door verschillende douanegebieden.

Deze regeling biedt tevens de mogelijkheid om goederen tot een plaats binnen het douanegebied van de EG te vervoeren waar de in- en uitklaring door de douane zal plaatsvinden (voor vrijgave in het vrije verkeer als EG-goederen) ('binnenlands douanevervoer'). Deze vorm van douanevervoer is bijzonder relevant voor de Gemeenschap waar sprake is van één douanegebied en een veelvoud van fiscale gebieden. Op grond van deze douanevervoerregeling kunnen goederen worden vervoerd vanaf de plaats van binnenkomst in de Gemeenschap tot de plaats waar de douaneformaliteiten worden vervuld en aan de plaatselijke fiscale verplichtingen wordt voldaan.

Naast deze twee belangrijke functies van douanevervoer wordt de regeling ook gebruikt voor de overbrenging van goederen die onder een andere douaneschorsingsregeling zijn geplaatst of die een andere douaneschorsingsregeling juist hebben verlaten, van de ene naar de andere plaats binnen het douanegebied (maar er zijn ook andere overbrengingsregelingen).

De voorschriften inzake douanevervoer zijn van toepassing totdat de goederen een goedgekeurd *kantoor van bestemming* (of toegelaten geadresseerde) bereiken. Goederen kunnen onder de *regeling communautaire douanevervoer* worden geplaatst wanneer zij de Gemeenschap binnenkomen of onder een *internationale regeling douanevervoer*<sup>12</sup> alvorens zij de Gemeenschap binnenkomen.

---

<sup>11</sup> Zie hierboven

<sup>12</sup> Gewoonlijk gemeenschappelijk douanevervoer of TIR

## **WELKE SOORTEN DOUANEVERVOER ZIJN ER IN DE EG?**

### **Transports Internationaux Routiers (TIR)**

Op grond van de EG-wetgeving kan het TIR-douanevervoersysteem slechts in de Gemeenschap worden toegepast voor douanevervoer dat

- begint en/of eindigt buiten de EG, of dat
- verband houdt met goederen die in het douanegebied van de EG moeten worden gelost en die worden vervoerd te weten met in een derde land te lossen goederen; of dat
- plaatsvindt tussen twee plaatsen binnen de EG over het grondgebied van een derde land. Daar veel kustvaartroutes deel uitmaken van een multimodale huis-aan-huisdienst, is gebruik van de TIR vaak relevant voor de bedrijven. In het kader van de TIR-regeling worden TIR-carnets afgegeven ter begeleiding van goederen in wegvoertuigen of in door de douane verzegelde containers zodat deze met een minimum aan douaneformaliteiten via een of meer landen hun bestemming kunnen bereiken.

De TIR-bepalingen hebben geen invloed op de voorschriften inzake het gebruik van het enig document voor het indienen van aangiften ten uitvoer.

Het TIR-carnet is zowel een douanedocument als een bewijs van zekerheidstelling. Elk TIR-carnet heeft een referentienummer. Het TIR-carnet bevat 4, 6, 14, of 20 stroken, waarvan het aantal aangeeft via hoeveel landen het douanevervoer kan plaatsvinden (met inbegrip van de landen van vertrek en bestemming). Dit betekent dat b.v. een carnet met 6 stroken geldig is voor douanevervoer door ten hoogste drie landen.

Elk TIR-carnet is geldig voor één TIR-vervoer, en wanneer een TIR-vervoer eenmaal is voltooid, retourneert het douanekantoor van bestemming het TIR-carnet aan de chauffeur met de vereiste visering.

### **Gebruik van het TIR-carnet als bewijs van de EG-status van goederen**

Wanneer EG-goederen onder geleide van een TIR-carnet worden vervoerd, dient de aangever het teken "T2L" en zijn handtekening aan te brengen in het voor de omschrijving van de goederen bestemde vak en dient hij het carnet ter visering aan de bevoegde autoriteiten over te leggen.

Wanneer het TIR-carnet zowel op EG-goederen als op niet-EG-goederen betrekking heeft, worden deze twee categorieën goederen afzonderlijk vermeld en wordt het teken "T2L" alleen bij de EG-goederen geplaatst.

## **Communautair douanevervoer**

De regeling communautair douanevervoer is slechts van toepassing op het vervoer van goederen **binnen** de Gemeenschap<sup>13</sup>. Dit is de meest toegepaste regeling voor douanevervoer binnen de Gemeenschap.

Communautair douanevervoer is een schorsingsregeling in het kader waarvan niet-EG-goederen van de ene naar de andere plaats binnen de Gemeenschap kunnen worden vervoerd. In het kader van deze regeling kunnen ook goederen waarvan de EG-status kan worden aangetoond, van, naar en tussen delen van het douanegebied van de EG worden verzonden waar Richtlijn 77/388/EEG (BTW) niet van toepassing is.

De regeling communautair douanevervoer wordt beheerd door de douanediens ten van de verschillende lidstaten via een netwerk van douanekantoren die bekend staan als kantoren van vertrek, kantoren van zekerheidstelling, kantoren van doorgang en kantoren van bestemming.

De regeling communautair douanevervoer begint bij het kantoor van vertrek en eindigt wanneer de goederen en de aangifte voor douanevervoer<sup>14</sup> zijn ingediend bij het kantoor van bestemming (of de toegelaten geadresseerde). Een exemplaar van de aangifte voor douanevervoer die officieel voor ontvangst is geïnspecteerd wordt door de douane geretourneerd aan het kantoor van vertrek (of een centraal kantoor in de lidstaat van vertrek). Na ontvangst van dit exemplaar zuivert de douane in de lidstaat van vertrek de aangifte van douanevervoer en wordt de aangever van zijn verplichting ontslagen, tenzij een onregelmatigheid is opgemerkt.

Voor de kustvaart kan de normale procedure voor communautair douanevervoer worden toegepast. Tevens is er de mogelijkheid om vereenvoudigde procedures voor douanevervoer toe te passen (zie Bijlage III).

### **Wanneer is gebruik van de regeling communautair douanevervoer verplicht?**

Gebruik van de regeling communautair douanevervoer is verplicht voor:

- niet-EG-goederen die niet in het vrije verkeer zijn gebracht of onder een andere douaneregeling zijn geplaatst waaronder zij binnen de Gemeenschap mogen worden vervoerd (“T1-procedure”);
- EG-goederen die worden vervoerd van, naar of tussen een deel van het douanegebied van de Gemeenschap waar Richtlijn 77/388/EG (BTW) niet van toepassing is (“T2F-procedure”).

---

<sup>13</sup> En, met uitzonderingen, op Andorra en San Marino.

<sup>14</sup> “Aangifte voor douanevervoer” heeft twee betekenissen: 1. de handeling waarbij in de voorgeschreven vorm de wens te kennen wordt gegeven goederen onder de regeling douanevervoer te plaatsen; en 2. het/de document(en) die als aangifte voor douanevervoer wordt/worden gebruikt, d.w.z.. “de exemplaren van de aangifte voor douanevervoer”.

## Gemeenschappelijk douanevervoer<sup>15</sup>

De regeling gemeenschappelijk douanevervoer, die veel lijkt op de regeling voor communautair douanevervoer, wordt toegepast voor het douanevervoer van goederen tussen de **15 lidstaten van de EG, de EVA-landen en de Visegrad-landen<sup>16</sup>**. De regeling gemeenschappelijk douanevervoer door bedrijven worden gebruikt ter vereenvoudiging van het vervoer van goederen van de ene partij bij de overeenkomst naar de andere. **Gebruik van deze regeling is echter niet verplicht.** (Zie Bijlage IV)

Wanneer de regeling gemeenschappelijk douanevervoer wordt gebruikt voor EG-goederen waarop een EG-maatregel van toepassing is bij uitvoer via het grondgebied van een EVA-land naar een EVA-land of een derde land, bijv. goederen die onder het gemeenschappelijk landbouwbeleid vallen, moeten die goederen onder de T1-procedure worden geplaatst.

Er wordt op gewezen dat in het gemeenschappelijk douanevervoer geen ‘toegelaten lijndiensten’ bestaan noch vereenvoudigde procedures voor vervoer over zee.

### Wat is de normale procedure voor douanevervoer?

Dit is de procedure die moet worden gebruikt door een bedrijf dat nog geen staat van dienst heeft opgebouwd, dat niet in aanmerking komt voor een vereenvoudiging of dat slechts incidenteel gebruik maakt van de regeling douanevervoer. De normale procedure voor douanevervoer verloopt als volgt:

- de goederen worden ter inspectie bij de douane aangebracht wanneer de aangifte voor douanevervoer is gedaan;
- de goederen en de bijbehorende documenten worden aangeboden bij kantoren van doorgang en het kantoor van bestemming;
- er wordt zekerheid gesteld voor het betreffende douanevervoer (de ‘zekerheid per aangifte’) voor het gehele bedrag aan douanerechten en andere heffingen dat verschuldigd kan worden;
- het vervoermiddel of de colli worden met het oog op identificatie verzegeld;
- de vervoer moet geschieden via een economisch verantwoorde route; in sommige gevallen (voor fraudegevoelige goederen) is het verplicht een voorgeschreven route te volgen;
- er wordt een termijn vastgesteld waarbinnen de goederen bij het kantoor van bestemming moeten worden aangebracht, waarbij rekening wordt gehouden met de te volgen route en de gebruikte vervoermiddelen.

---

<sup>15</sup> EG/EVA-overeenkomst betreffende een gemeenschappelijke regeling inzake douanevervoer van 20 mei 1987

<sup>16</sup> Europese Vrijhandelsassociatie: lidmaatschap - IJsland, Noorwegen, Zwitserland en Liechtenstein. Visegrad: lidmaatschap - Hongarije, Polen, Tsjechië en Slowakije.

## **De rol van een aangever**

De aangever speelt een van de belangrijkste rollen bij het communautair douanevervoer. Hij is de ondernemer die verantwoordelijk is voor het douanevervoer.

De aangever geeft aan dat hij van de regeling douanevervoer gebruik wenst te maken door een aangifte voor douanevervoer te doen. Hij is er verantwoordelijk voor dat de goederen in ongeschonden staat (eventueel met ongeschonden verzegelingen) en de aangifte voor douanevervoer binnen de voorgeschreven termijn bij het kantoor van bestemming (of toegelaten geadresseerde) worden aangeboden. Hij is tevens aansprakelijk voor de betaling van de rechten en andere heffingen die verschuldigd kunnen worden indien zich een onregelmatigheid heeft voorgedaan. De aangever moet zekerheid stellen ter dekking van het bedrag aan rechten en andere heffingen waarvan de betaling tijdens het vervoer van goederen is geschorst, tenzij de aangever van zekerheidsstelling is vrijgesteld.

Het is in het belang van de dienstverlener erop toe te zien dat hij een schriftelijk bewijsstuk heeft van alle zendingen, en van de status van de goederen, van zijn klanten.<sup>17</sup>

## **VEREENVOUDIGDE PROCEDURES VOOR DOUANEVERVOER**

Daar gebruik van de regeling douanevervoer slechts is vereist voor T1- en T2F-goederen die door een 'toegelaten lijndienst' worden vervoerd, kan slechts een dergelijke dienst in aanmerking komen voor vereenvoudigde procedures voor douanevervoer, mits aan de volgende criteria is voldaan:

### **Wat zijn de algemene criteria voor het gebruik van een vereenvoudigde procedure?**

Let wel: slechts een 'toegelaten lijndienst' kan in aanmerking komen voor vereenvoudigde procedures voor douanevervoer, mits aan de volgende criteria is voldaan:

- de vergunningaanvrager moet in de Gemeenschap zijn gevestigd, en
- hij moet regelmatig gebruik maken van douanevervoeregelingen, of kunnen aantonen aan de douane dat hij aan de verplichtingen kan voldoen, of, als toegelaten geadresseerde, regelmatig goederen ontvangt die onder de regeling douanevervoer zijn geplaatst, en
- hij heeft geen ernstige of herhaalde inbreuken gepleegd op de douane- of belastingwetgeving, en

---

<sup>17</sup> Dienstverleners doen er goed aan een aansprakelijkheidsverzekering af te sluiten, zodat zij, indien hun klanten onjuiste informatie hebben verstrekt, vergoed worden voor de rechten en heffingen die zij eventueel moeten betalen.

- de douane moet in staat zijn toezicht te houden op de regeling douanevervoer en controles uit te voeren zonder dat hierdoor voor haar een onevenredige administratieve belasting ontstaat, en
- de dienstverlener moet een administratie voeren aan de hand waarvan de douane effectieve controles kunnen uitvoeren.

### **Welke vereenvoudigingen zijn beschikbaar?**

Mits aan alle voorwaarden is voldaan, kan de “toegelaten lijndienst” gebruik maken van een van de volgende vereenvoudigingen<sup>18</sup>:

- gebruik van een doorlopende zekerheid of ontheffing van zekerheidsstelling;
- speciale ladinglijsten;
- gebruik van een speciaal type verzegelingen;
- vrijstelling van het gebruik van een verplicht voorgeschreven route voor goederen met een groter frauderisico;
- verkrijging van de status van "toegelaten afzender" en "toegelaten geadresseerde";
- speciale vereenvoudigingen bij douanevervoer over zee (niveau 1 of 2);
- aanvullende vereenvoudigingen die kunnen worden toegekend op basis van bi- of multilaterale overeenkomsten tussen landen.

### **Doorlopende zekerheid en ontheffing van zekerheidsstelling**<sup>19</sup>

De normale zekerheidsstelling voor douanevervoer is een zekerheidsstelling per aangifte die een eenmalig douanevervoer dekt. Een bedrijf kan echter op bepaalde voorwaarden vergunning hebben verkregen voor het gebruik van een doorlopende zekerheid of ontheffing van zekerheidsstelling die kan worden gebruikt ter dekking van verschillende douanevervoertransacties.

‘Toegelaten lijndiensten’ waaraan het gebruik van de vereenvoudigde procedures voor douanevervoer niveau 1 of 2 tevens is toegestaan, behoeven geen zekerheid te stellen voor de door hen vervoerde T1- of T2F-goederen.

Wanneer de aangever voor communautair douanevervoer een overheidslichaam is (of een rechtspersoon waarop het publiekrecht van toepassing is of een andere publiekrechtelijk instelling), is geen zekerheidsstelling vereist. Indien op het overheidslichaam echter het privaatrecht van toepassing is (b.v. een besloten vennootschap of een naamloze vennootschap), is de ontheffing niet langer van toepassing<sup>20</sup>.

---

<sup>18</sup> Niet al deze vereenvoudigingen zijn echter relevant voor "toegelaten lijndiensten". Zij worden evenwel vermeld daar andere wijzen van vervoer kunnen worden gebruikt, in combinatie met de kustvaart.

<sup>19</sup> Artikelen 379 tot 384, uitvoeringsbepalingen van het communautair douanewetboek

<sup>20</sup> Artikel 189, lid 4, communautair douanewetboek

Internationale organisaties kunnen ook in aanmerking komen voor ontheffing van zekerheidstelling indien zij aan de volgende voorwaarden voldoen:

- ze dienen te zijn opgericht door staten of overheden waarvan ten minste één een lidstaat van de Europese Gemeenschappen is;
- ze dienen zich te onthouden van alle economische activiteiten die concurreren met de activiteiten van een in de Gemeenschap gevestigde particuliere onderneming.

### **Bijzondere ladingslijsten**

De bevoegde autoriteiten kunnen aangevers toestaan gebruik te maken van bijzondere ladingslijsten die niet voldoen aan alle eisen die normalerwijze aan ladingslijsten worden gesteld<sup>21</sup>.

Om voor deze vereenvoudiging in aanmerking te komen dienen de ladingslijsten aan de volgende criteria te voldoen:

- (1) ze dienen te zijn vervaardigd door bedrijven die voor het bijhouden van hun administratie gebruik maken van een geïntegreerd elektronisch of automatisch gegevensverwerkingsysteem;
- (2) ze dienen zodanig te zijn opgesteld en ingevuld dat ze zonder problemen door de bevoegde autoriteiten kunnen worden gebruikt.

### **Bijzondere verzegelingen**<sup>22</sup>

De douanediens ten kunnen aangevers vergunning verlenen voor het gebruik van bijzondere verzegelingen voor vervoermiddelen of verpakkingen, waarvan het type op de vergunning wordt vermeld. Deze vereenvoudiging is slechts van toepassing op douanevervoer dat begint in het land waar de vergunning is afgegeven. De vergunning voor het gebruik van een bepaald soort verzegelingen dient telkens te worden overgelegd wanneer het kantoor van vertrek dit nodig acht.

### **Vrijstelling van het gebruik van een verplicht voorgeschreven route voor goederen met een hoger frauderisico**<sup>23</sup>

De bevoegde autoriteiten kunnen aangevers vrijstellen van de verplichting een bepaalde route te volgen. Goederen met een verhoogd frauderisico moeten doorgaans via een verplicht voorgeschreven route worden vervoerd om ervoor te zorgen dat de douanediens ten steeds kunnen vaststellen waar de goederen zich bevinden.

De vergunning mag slechts worden gebruikt voor douanevervoer dat begint in het land dat de vergunning heeft verleend.

De vergunning dient ten minste in tweevoud te worden opgesteld, waarvan één exemplaar wordt ingehouden door de bevoegde autoriteiten. De vergunning dient telkens te worden overgelegd wanneer het kantoor van vertrek dit nodig acht.

---

<sup>21</sup> Artikel 385 en Bijlage 44bis, uitvoeringsbepalingen van het communautair douanewetboek

<sup>22</sup> Artikel 386 en Bijlage 46bis, uitvoeringsbepalingen van het communautair douanewetboek

<sup>23</sup> Artikel 387, uitvoeringsbepalingen van het communautair douanewetboek

### **Toegelaten afzender**

Een toegelaten afzender is een bedrijf waaraan de bevoegde autoriteiten vergunning hebben verleend douanevervoer te verrichten zonder dat de goederen en de bijbehorende aangiften voor douanevervoer bij het kantoor van vertrek worden aangeboden.

Ter verkrijging van de status van toegelaten verzender dient een handelaar te voldoen aan de algemene voorwaarden en daarnaast in bezit te zijn van vergunning voor doorlopende zekerheidstelling of ontheffing van zekerheidstelling<sup>24</sup>.

Volgens de voorschriften op het gebied van het douanevervoer is een toegelaten afzender verplicht gebruik te maken van systemen voor de automatische verwerking van gegevens om te communiceren met het kantoor van vertrek en documenten voor douanevervoer in te dienen, zodra het kantoor van vertrek is aangesloten op het Nieuwe Geautomatiseerde Systeem voor Douanevervoer (NCTS of "new computerised transit system"). Afzenders die vóór 31 maart 1999 de status van "toegelaten afzender" hebben verkregen behoeven echter geen gebruik te maken van dergelijke systemen tot een nader door de douane te bepalen datum, doch uiterlijk tot 31 maart 2004.

### **Toegelaten geadresseerde**

Met deze vereenvoudiging kunnen bedrijven goederen ontvangen in hun lokalen of op een andere opgegeven plaats zonder dat de goederen en de exemplaren 4 en 5 van de aangifte voor douanevervoer bij de douane behoeven te worden aangeboden.

---

<sup>24</sup>

Artikel 398, uitvoeringsbepalingen van het communautair douanewetboek

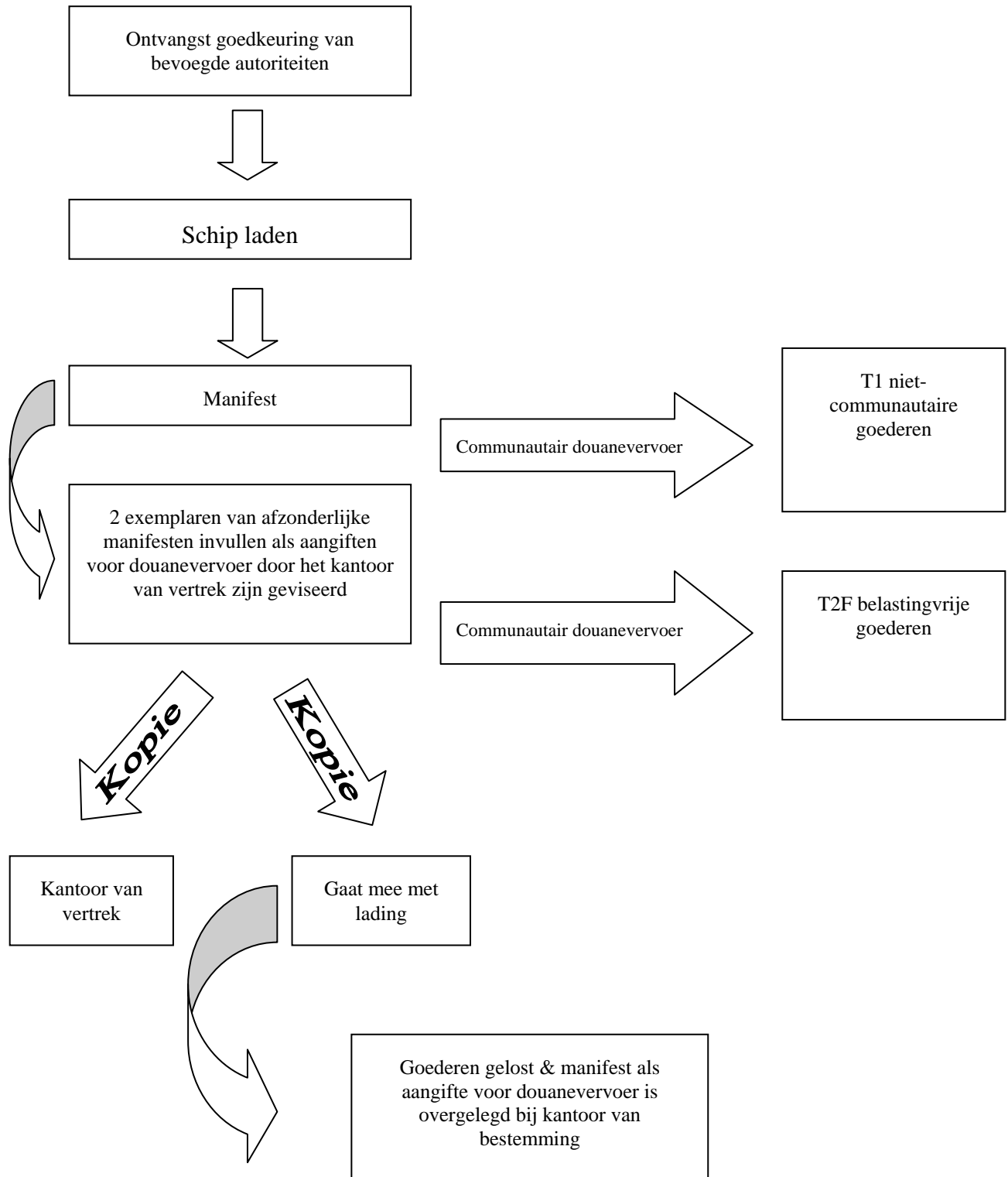
**Vereenvoudigde procedure niveau I – Manifest(en)**

**ALLEEN toegelaten lijndiensten**

**Geen zekerheidsstelling vereist**

**Scheepvaartmaatschappij = aangever**

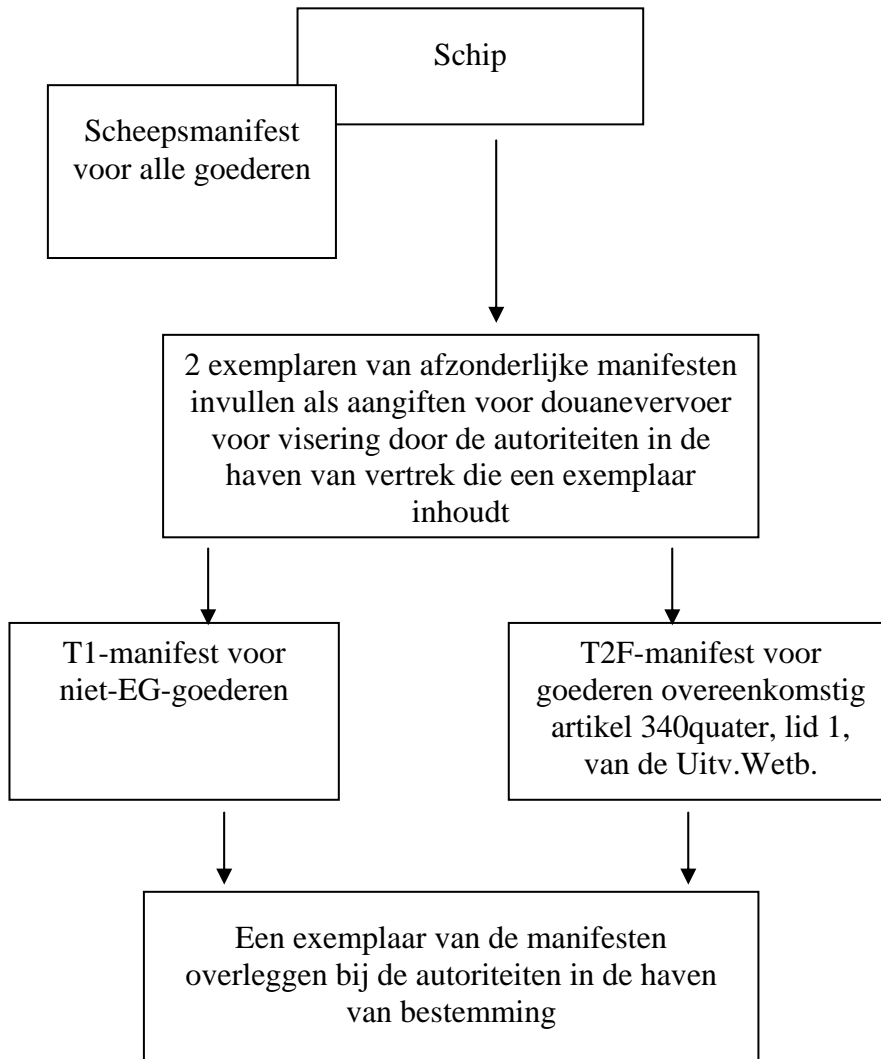
**Afzonderlijk manifest = aangifte voor douanevervoer**



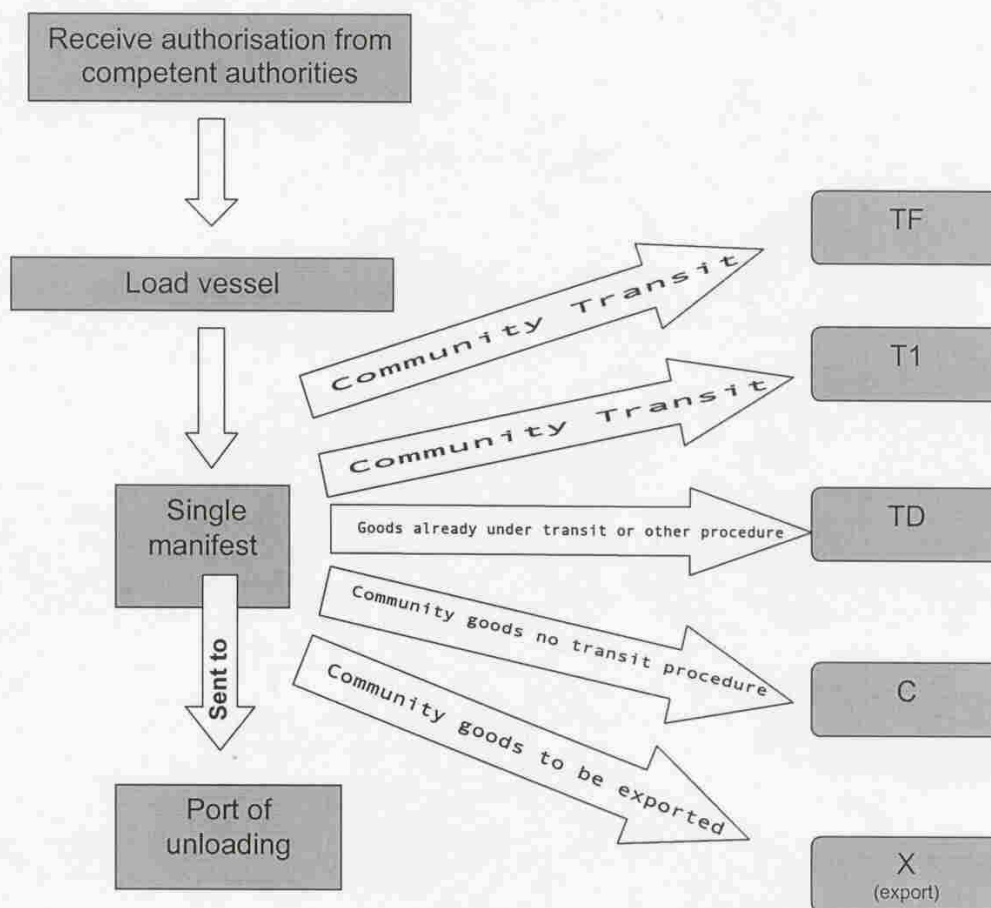
## Vereenvoudigde procedure - Niveau I

### Alleen "toegelaten lijndiensten"

Geen zekerheidstelling vereist  
Scheepvaartmaatschappij = aangever  
Afzonderlijk manifest = aangifte voor douanevervoer



**Level II Simplified Procedure – Single manifest**  
**Authorised Regular Shipping Services ONLY**  
**No guarantee required**  
**Shipping company = Principal**  
**Single Manifest for all goods = Transit Declaration**



<sup>25</sup>

Artikel 447, uitvoeringsbepalingen van het communautair douanewetboek

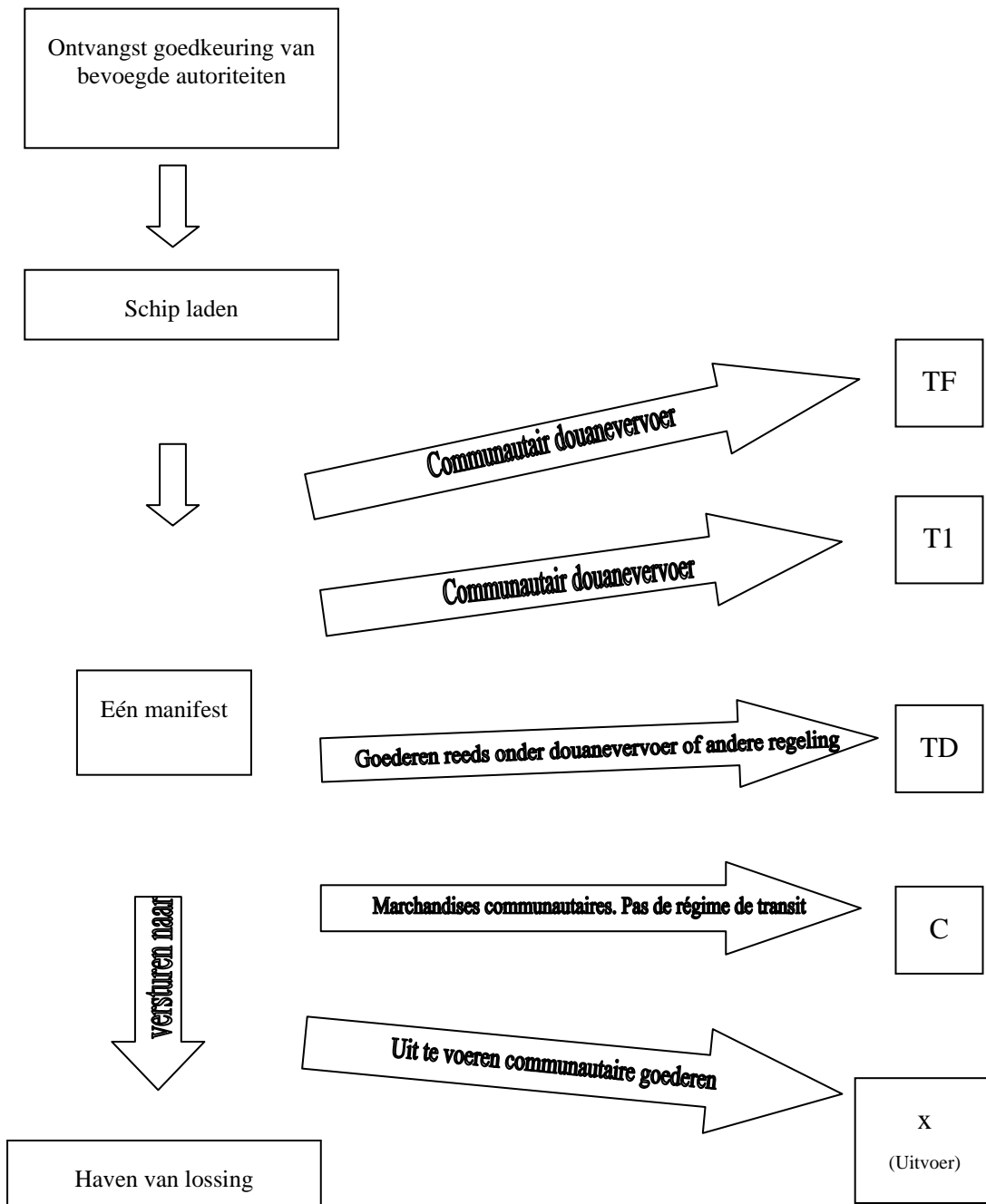
**-Vereenvoudigde procedure niveau II – Eén manifest**

ALLEEN toegelaten lijndiensten

Geen zekerheidsstelling vereist

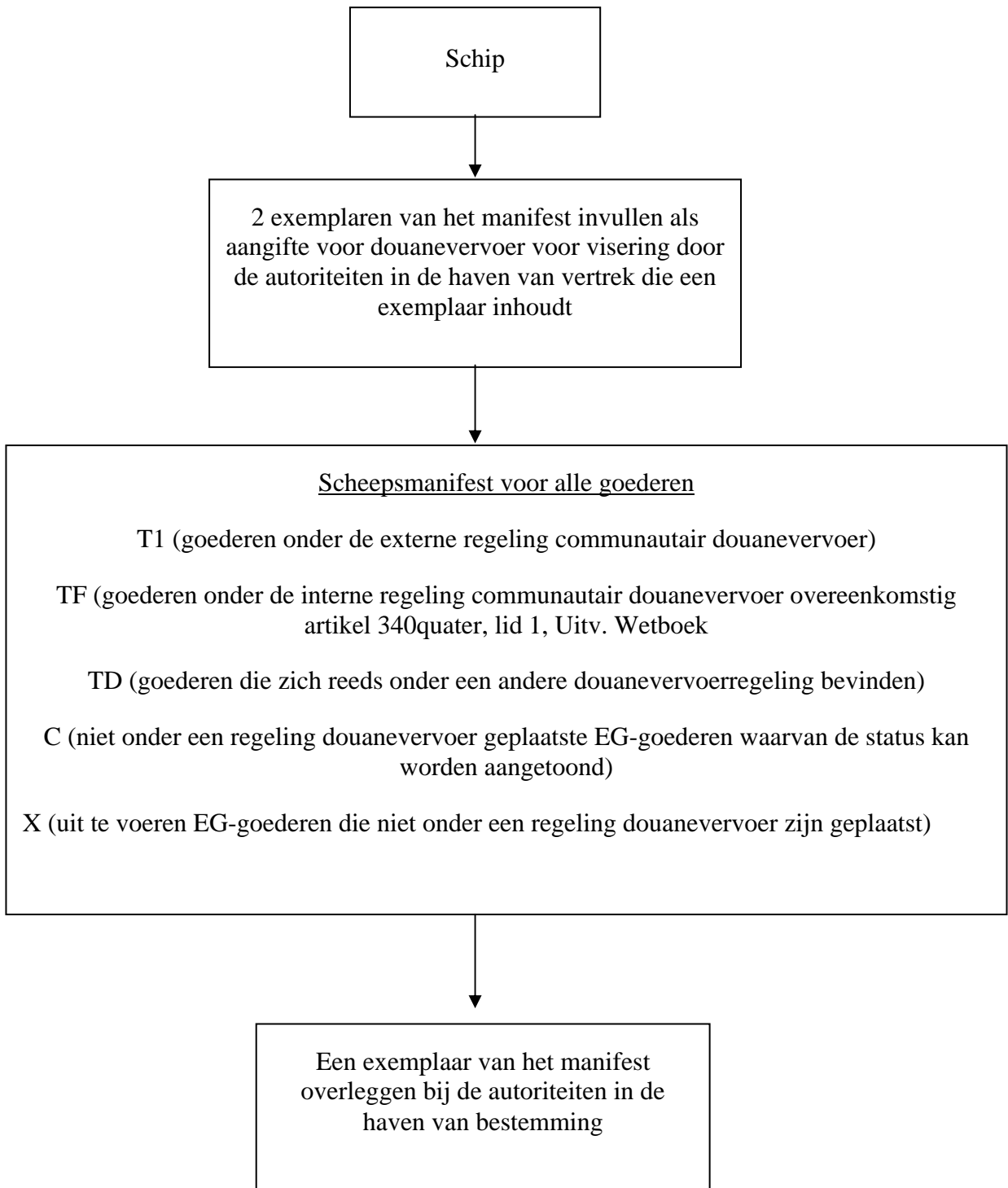
Scheepvaartmaatschappij = aangever

Eén manifest voor alle goederen = aangifte voor douanevervoer



Vereenvoudigde procedure - Niveau II  
**Alleen "toegelaten lijndiensten"**

Geen zekerheidstelling vereist  
Scheepvaartmaatschappij = aangever  
Afzonderlijk manifest = aangifte voor douanevervoer



## PROCEDURES NIVEAU 2<sup>26</sup>

Gebruik van de vereenvoudigde procedures niveau 2 kan worden toegestaan aan een 'toegelaten lijndienst' die is gevestigd of vertegenwoordigd in het douanegebied van de Gemeenschap, indien deze een aanzienlijk aantal reguliere reizen tussen lidstaten uitvoert.

De scheepvaartmaatschappij (aangever) mag één manifest gebruiken waarop de status van de goederen - T1, TF, TD, C (voor EG-goederen) of X - wordt aangegeven.

De code "TD" moet worden gebruikt voor goederen die:

- reeds zijn geplaatst onder een formele regeling douanevervoer (T1, T2, T2F, TIR-carnet, ATA-carnet, NAVO-formulier 302 enz.); of die
- zijn overgebracht in het kader van de regeling actieve veredeling onder geleide van een kopie van de afgegeven vergunning of van handelsdocumenten of administratieve documenten waarop "IP" (inward processing of actieve veredeling) is vermeld; of die
- worden vervoerd onder de regeling douane-entrepots of tijdelijke invoer.

Het teken "TD" dient te staan naast ieder artikel op het ene manifest of het groupagemanifest. In alle gevallen dient de scheepvaartmaatschappij het teken "TD" op het desbetreffende cognossement of op een ander relevant handelsdocument aan te brengen, met een verwijzing naar de regeling in kwestie plus de datum van het document voor douanevervoer of overbrenging en de naam van het douanekantoor van vertrek. De gebruiker van de regeling douanevervoer (of overbrenging) is verantwoordelijk voor het desbetreffende vervoer.

De scheepvaartmaatschappij moet de status van alle zendingen vermelden in haar administratie en op de kopieën van de manifesten.

De regeling communautair douanevervoer is beëindigd wanneer het manifest en de goederen zijn aangeboden bij de douanediens in de haven van bestemming (haven van lossing).

Het douanekantoor van bestemming moet het kantoor van vertrek binnen een redelijke termijn in kennis stellen van eventuele verschillen of onregelmatigheden.

Indien de status van de goederen blijkt uit de handelsadministratie van de vervoersonderneming in de haven van vertrek, en bij aankomst in de haven van bestemming geen twijfel bestaat ten aanzien van de EG-status van de goederen, worden de goederen, gelet op de op het manifest aangegeven status, vrijgegeven voor verder vervoer naar hun bestemming binnen de Gemeenschap.

---

<sup>26</sup>

Artikel 448, uitvoeringsbepalingen van het communautair douanewetboek

De douanediensden in de haven van bestemming controleren de aangegeven EG-status zo nodig achteraf met gebruik van risicoanalysemethodes en door het inwinnen van informatie bij de bevoegde autoriteiten in de haven van vertrek.

### **Zijn er nog andere 'bijzondere gevallen'?**

Wanneer verschillende goederenzendingen worden samengevoegd in een groupagezending, is elk artikel binnen de groupagezending het onderwerp van een overeenkomst tussen de verzender en de groupageagent. Deze overeenkomst blijkt de vrachtbrief, een cognossement van de afzender zoals die welke is goedgekeurd door de "International Federation of Forwarding Agents" of andere tussen de verzender en de groupageagent overeengekomen handelsdocumenten.

Het gehele vervoer over zee van de groupagezending wordt uitgevoerd onder geleide van de overeenkomst tussen de groupageagent en de scheepvaartmaatschappij. Deze overeenkomst blijkt uit het cognossement van de vervoerder, een zeevrachtbrief of een ander tussen de scheepvaartmaatschappij en de groupageagent overeengekomen en aanvaard handelsdocument.

Daarnaast is de groupagezending het onderwerp van een door de groupageagent opgestelde groupagemanifest dat een overzicht geeft van alle colli in de groupagezending met verwijzingen naar elke vrachtbrief, elk cognossement of ander handelsdocument, naar gelang van het geval.

Wanneer een scheepvaartmaatschappij een groupagezending vervoert op de voorwaarden van een cognossement van de vervoerder, zeevrachtbrief of ander handelsdocument, wordt aanvaard dat de scheepvaartmaatschappij niet noodzakelijkerwijs op de hoogte is van inhoud van de groupagezendingen.<sup>27</sup>

Dit wordt aanvaard, mits:

- de groupageagent zich ertoe verplicht de status van verzendingen in zijn handelsadministratie te vermelden;
- de groupageagent een groupageladingslijst verstrekt aan de scheepvaartmaatschappij met de volgende informatie:
  - (1) naam en volledig adres van de scheepvaartmaatschappij;
  - (2) identiteit van het schip;
  - (3) plaats van lading;
  - (4) plaats van lossing;
  - (5) nummer van het cognossement of ander handelsdocument;

en, voor elke zending:

---

<sup>27</sup>

Dit is niet van toepassing op het vervoer van gevaarlijke goederen, waarvan afzonderlijk aangifte dient te worden gedaan.

- (1) aantal en soort, merken en nummers van de colli en brutogewicht in kg;
  - (2) de omschrijving van de goederen die voldoende gedetailleerd moet zijn om de goederen te kunnen identificeren;
  - (3) in voorkomend geval, de nummers van de containers;
- de scheepvaartmaatschappij vermeldt de hoogste status op de ladingslijst voor alle goederen in de groupagezending voor de doeleinden van het communautair douanevervoer.

Indien de scheepvaartmaatschappij gebruik maakt van de vereenvoudigde procedure voor douanevervoer niveau 1, dient het groupagevervoer te worden aangegeven op het manifest dat van toepassing is op de hoogste status die op de groupageladingslijst is aangegeven, b.v. indien de groupage T1-, TD- en EG-goederen omvat, dient dit te worden aangegeven op het T1-manifest.

Indien de scheepvaartmaatschappij gebruik maakt van de vereenvoudigde procedure voor douanevervoer niveau 2, dient de scheepvaartmaatschappij de hoogste op de groupageladingslijst aangegeven status in te vullen naast de beschrijving "groupage" op het manifest, b.v. indien de groupage T1-goederen bevat, dan T1; ingeval van een combinatie van TF- en C-goederen, dan TF.

### Lijst met definities

Aangever	De gebruiker van de regeling extern communautair douanevervoer.
Aangifte voor douanevervoer	De handeling waarmee een persoon in de voorgeschreven vorm en op de voorgeschreven wijze aangeeft dat hij goederen onder de regeling douanevervoer wenst te plaatsen.
Bevrachting	Het geheel of gedeeltelijk huren van een schip.
Communautair douanevervoer	Een schorsingsregeling in het kader waarvan goederen van de ene naar de andere plaats binnen de Gemeenschap mogen worden vervoerd.
Communautair douanewetboek	Verordening (EEG) nr. 2913/92 van de Raad van 12 oktober 1992 tot vaststelling van het communautair douanewetboek
Communautair douanewetboek, uitvoeringsbepalingen van het	Verordening (EEG) nr. 2454/93 van de Commissie van 2 juli 1993 houdende vaststelling van enkele bepalingen ter uitvoering van Verordening (EEG) nr. 2913/92 van de Raad tot vaststelling van het communautair douanewetboek
Douanegebied van de Gemeenschap	<p>Het douanegebied van de Gemeenschap omvat:</p> <ul style="list-style-type: none"> <li>– België,</li> <li>– Denemarken, met uitzondering van de Faeröer en Groenland,</li> <li>– Duitsland, met uitzondering van het eiland Helgoland en het gebied Buesingen,</li> <li>– Griekenland,</li> <li>– Finland (met inbegrip van de Ålandseilanden),</li> <li>– Frankrijk (met inbegrip van Monaco en de overzeese departementen Guadeloupe, Frans-Guyana, Martinique en Réunion), met uitzondering van de overzeese gebieden en St. Pierre en Miquelon en Mayotte,</li> <li>– Ierland,</li> <li>– Italië, met uitzondering van de gemeenten Livigno en Campione d'Italia en de nationale wateren van het meer van Lugano die zich</li> </ul>

	<p>bevinden tussen de oever en de politieke grens van het gebied tussen Ponte Tresa en Porto Ceresio,</p> <ul style="list-style-type: none"> <li>– Luxemburg,</li> <li>– Nederland in Europa,</li> <li>– Oostenrijk,</li> <li>– Portugal,</li> <li>– Spanje, met uitzondering van Ceuta en Melilla,</li> <li>– het Verenigd Koninkrijk van Groot-Brittannië en Noord-Ierland en de Kanaaleilanden en het eiland Man</li> <li>– Zweden.</li> </ul> <p>Vanaf 1 mei 2004 omvat het douanegebied van de Gemeenschap ook:</p> <ul style="list-style-type: none"> <li>– Cyprus</li> <li>– Estland</li> <li>– Hongarije</li> <li>– Letland</li> <li>– Litouwen</li> <li>– Malta</li> <li>– Polen</li> <li>– Slovenië</li> <li>– Slowakije</li> <li>– Tsjechië</li> </ul>
Douane-unie	De twee of meer douanegebieden die tot één douanegebied zijn samengevoegd
Enig document (of ED)	<p>Dit is een uit meerdere exemplaren bestaand formulier dat wordt gebruikt in de gehele Gemeenschap, de EVA- en Visegrad-landen voor controle op in- en uit- en doorvoer.</p> <p>Het document bestaat uit de volgende acht exemplaren:</p>

	<ul style="list-style-type: none"> <li>• Exemplaar 1 dat wordt ingehouden door de autoriteiten van de lidstaat waar de formaliteiten voor uitvoer (verzending) of communautair douanevervoer worden vervuld;</li> <li>• Exemplaar 2 dat voor statistische doeleinden wordt gebruikt door de lidstaat van uitvoer. Dit exemplaar kan ook worden gebruikt voor statistische doeleinden door de lidstaat van verzending in geval van handel met delen van het douanegebied van de Gemeenschap met een ander fiscaal regime.</li> <li>• Exemplaar 3 dat na afstempeling door de douane naar de exporteur gaat;</li> <li>• Exemplaar 4 dat door het kantoor van bestemming wordt ingehouden na beëindiging van het douanevervoer of als T2L-document ten bewijze van de EG-status van de goederen;</li> <li>• Exemplaar 5 is het retourexemplaar in het communautair douanevervoer;</li> <li>• Exemplaar 6 wordt ingehouden door de autoriteiten van de lidstaat waar de formaliteiten bij aankomst zijn vervuld;</li> <li>• Exemplaar 7 wordt gebruikt voor statistisch doeleinden door de lidstaat van bestemming (voor de formaliteiten bij aankomst), ook bij handel tussen delen van het douanegebied van de Gemeenschap met een verschullend fiscaal regime;</li> <li>• Exemplaar 8 is bestemd voor de geadresseerde, na afstempeling door de douane.</li> </ul> <p>De nationale douanediens ten verstrekken verschillende combinaties van de acht exemplaren, al naart gelang het beoogde doel.</p>
EG-goederen	<p>Goederen die:</p> <ul style="list-style-type: none"> <li>• geheel in het douanegebied van de Gemeenschap zijn verkregen</li> <li>• zijn ingevoerd uit landen of gebieden die</li> </ul>

	<p>geen deel uitmaken van het douanegebied van de Gemeenschap en die zijn vrijgegeven voor het vrije verkeer,</p> <ul style="list-style-type: none"> <li>• zijn verkregen of geproduceerd in het douanegebied van de Gemeenschap hetzij uitsluitend uit goederen waarnaar in het tweede punt wordt verwezen hetzij uit goederen waarnaar in het eerste en het tweede punt wordt verwezen.</li> </ul>
Enig document, aanvullend formulier bij	Formulier ter aanvulling van de exemplaren van het enig document bij verzending van meer dan één artikel.
Enig document gecombineerd met ladingslijst voor uitvoer/douanevervoer	Formulier ter aanvulling van de exemplaren van het enig document voor uitvoer en douanevervoer bij verzending van meer dan één artikel.
Europese Gemeenschap (EG)	<p>Lidstaten zijn België, Denemarken, Finland, Frankrijk, Duitsland, Griekenland, Ierland, Italië, Luxemburg, Nederland, Oostenrijk, Portugal, Spanje, het Verenigd Koninkrijk en Zweden.</p> <p>Vanaf 1 mei 2004 omvat de EG ook: Cyprus, Estland, Hongarije, Letland, Litouwen, Malta, Polen, Slovenië, Slowakije, Tsjechië.</p>
Europese Vrijhandelsassociatie (EVA)	Groep landen bestaande uit Noorwegen, IJsland, Zwitserland en Liechtenstein.
Kantoor van bestemming	Een goedgekeurd douanekantoor waar goederen en het document voor douanevervoer dienen te worden aangeboden om de regeling te beëindigen (zie ook: toegelaten geadresseerde)
Kantoor van doorgang	<p>- Het douanekantoor op de plaats van uitgang uit het douanegebied van de Gemeenschap wanneer goederen dit gebied tijdens het douanevervoer verlaten via een grens tussen een lidstaat en een derde land dat geen EVA-land is.</p> <p>- Het douanekantoor op de plaats van binnenkomst in het douanegebied van de Gemeenschap wanneer de goederen tijdens het douanevervoer via een derde land zijn vervoerd.</p>
Kantoor van uitgang	Het douanekantoor dat bevoegd is voor de plaats waar de goederen onder dekking van een enkele vervoerovereenkomst voor vervoer naar een derde land worden aangenomen door spoorwegmaatschappijen, de post, luchtvaartmaatschappijen of scheepvaartmaatschappijen

	<p>Voorbeeld: Enkele vervoerovereenkomst Helsinki-Rotterdam-New York: kantoor van uitgang is Helsinki, ongeacht het feit of de lijn Helsinki - Rotterdam een lijndienst is.</p> <p>Indien er geen enkele vervoerovereenkomst is, is het kantoor van uitgang het laatste douanekantoor voordat de goederen het douanegebied van de Gemeenschap verlaten.</p> <p>Voorbeeld: Helsinki-Rotterdam-New York zonder een enkele vervoerovereenkomst : het kantoor van uitgang is Helsinki, wanneer de lijn Helsinki- Rotterdam geen lijndienst is. Het kantoor van uitgang is Rotterdam indien de lijn Helsinki-Rotterdam een lijndienst is.</p> <p>Voor goederen die de Gemeenschap over zee verlaten onder geleide van een T5-controle-document is het kantoor van bestemming het kantoor dat verantwoordelijk is voor de haven waar de goederen voor het eerst op een schip worden geladen die geen "toegelaten lijndienst" verricht.</p> <p>Voorbeeld: Helsinki-Rotterdam-New York: het kantoor van bestemming is Helsinki, wanneer de lijn Helsinki-Rotterdam geen lijndienst is. Het kantoor van bestemming is Rotterdam wanneer de lijn Helsinki-Rotterdam een lijndienst is.</p>
Kantoor van vertrek	Een goedgekeurd douanekantoor waar goederen onder de regeling douanevervoer worden geplaatst (zie ook: toegelaten afzender)
Kantoor van zekerheidstelling	Het kantoor waar volgens het besluit van de bevoegde autoriteiten van elk land zekerheid wordt gesteld.
Ladingslijst, bijzondere	Een handelsdocument dat in plaats van aanvullende formulieren bij het ED kan worden gebruikt ter aanvulling van het ED wanneer meer dan één artikel wordt verzonden.
Lichten	Een methode voor het lossen van schepen op zee of buiten havens, gewoonlijk vanaf grotere tankers naar kleinere, die vervolgens een lossinghaven binnenvaren.
Manifest niveau 1	Het manifest dat "toegelaten lijndiensten" als aangifte voor douanevervoer mogen gebruiken voor zowel T1- als TF2-goederen.
Manifest niveau 2	Eén manifest dat 'toegestane lijndienst' als aangifte voor douanevervoer mogen gebruiken en waarop de status van de onder de regeling douanevervoer geplaatste goederen

	naast de betrokken posten wordt ingevuld.
Niet-fiscale gebieden	Gebieden die deel uitmaken van het douanegebied van de Gemeenschap, maar niet van het fiscale (BTW) gebied, zoals gedefinieerd in Richtlijn 77/388/EG. Dit zijn: de Ålandseilanden, de Canarische Eilanden, de Kanaaleilanden, Frans-Guyana, Guadeloupe, Martinique, de berg Athos en Réunion.
Nieuw Geautomatiseerd Systeem voor Douanevervoer of NCTS (new computerised transit system)	Het Nieuw Geautomatiseerd Systeem voor Douanevervoer (NCTS) is sinds 1 juli 2003 in gebruik. Dit systeem vervangt de aangiften voor douanevervoer die op het enig document zijn opgesteld, maar heeft nog geen betrekking op vereenvoudigde procedures die op het gebruik van het manifest zijn gebaseerd. Het is de bedoeling dat de op het gebruik van het manifest gebaseerde vereenvoudigde procedures de komende jaren in het systeem zullen worden ingevoerd.
Rijnvaartmanifest	De regeling Rijnvaartmanifest is van toepassing op vervoer over de Rijn en de zijrivieren op grond waarvan nationale grenzen kunnen worden overschreden op overlegging van een Rijnvaartmanifest.
Status	Douanestatus van goederen waarbij onderscheid wordt gemaakt tussen goederen met een EG-status (EG-goederen) en goederen zonder deze status (niet-EG-goederen).
T1	Vermelding op een douanevervoer document die betekent dat het om goederen gaat die onder de regeling extern communautair douanevervoer zijn geplaatst.
T2	Vermelding op een douanevervoerdocument die betekent dat het om EG-goederen gaat die binnen de Gemeenschap, naar of via een EVA-land of Visegradland, of via een derde land onder de regeling intern communautair douanevervoer worden vervoerd.
T2F	Vermelding op een douanevervoerdocument die betekent dat het om EG-goederen gaat die onder de regeling intern communautair douanevervoer worden vervoerd naar, van of tussen een deel van het douanegebied van de Gemeenschap waar Richtlijn 77/388/EEG (BTW) niet van toepassing is ("niet-fiscale gebieden").
T2L	Vermelding op een document ten bewijze van de EG-status van goederen.
T2LF	Vermelding op een document ten bewijze van de EG-status van goederen die worden verzonden naar, van of tussen een deel van het douanegebied van de

	Gemeenschap waar Richtlijn 77/388/EEG (BTW) niet van toepassing is ('niet-fiscale gebieden').
TD	Op het manifest niveau 2 gebruikte afkorting om aan te geven dat de goederen zijn gedekt door een andere regeling douanevervoer of een andere regeling.
TF	Op het manifest niveau 2 gebruikte afkorting om aan te geven dat de goederen worden vervoerd naar of van één van de belastingvrije gebieden van de Gemeenschap.
Toegelaten afzender	Persoon die vergunning heeft gekregen douanevervoer te verrichten zonder de goederen en de aangifte voor douanevervoer aan te bieden bij het kantoor van vertrek.
Toegelaten geadresseerde	Persoon die vergunning heeft gekregen onder een regeling douanevervoer geplaatste goederen in zijn bedrijfsruimte of op een andere opgegeven plaats te ontvangen zonder de goederen en de exemplaren 4 en 5 van de aangifte voor douanevervoer aan te bieden bij het kantoor van bestemming
Vrije verkeer, goederen in het	Goederen die van oorsprong zijn uit de EG, of in de EG ingevoerde goederen waarvoor alle invoerformaliteiten zijn vervuld en alle douanerechten of heffingen zijn betaald en niet geheel of gedeeltelijk zijn terugbetaald.
Zekerheidstelling	Het stellen van een zekerheid om te garanderen dat eventueel verschuldigde rechten en andere heffingen zullen worden betaald.

## BIJLAGE I

### ‘Toegelaten lijndienst’: algemene controlelijst voor het indienen van aanvragen

- De aanvrager moet gevestigd zijn in een lidstaat en een regelmatige dienst onderhouden
- De aanvrager heeft geen ernstige of herhaalde inbreuken op de douane- of belastingwetgeving gepleegd
- De aanvragen kunnen uitsluitend schriftelijk worden gedaan, moeten worden ondertekend, gedateerd, vergezeld gaan van de gevraagde bewijsstukken<sup>28</sup> en vermeld moet worden welke vereenvoudigde procedure wordt aangevraagd
- De aanvragen moeten worden ingediend in het land waarin de aanvrager is gevestigd
- De vergunning wordt verleend aan met naam genoemde schepen op een bepaalde route<sup>29</sup>
- Na het verlenen van de vergunning moeten de autoriteiten in kennis worden gesteld van iedere wijziging die van invloed kan zijn op de voortzetting of inhoud van de vergunning (wijziging van schip of route)

### ‘Toegelaten lijndiensten’<sup>30</sup>

#### Wat is een ‘toegelaten lijndienst’?<sup>31</sup>

Een ‘toegelaten lijndienst’ mag goederen vervoeren op schepen die **uitsluitend** havens aandoen die in het douanegebied van de Gemeenschap zijn gelegen havens. Deze schepen mogen geen havens buiten het douanegebied van de Gemeenschap aandoen noch een vrije zone van controletype I (d.w.z. controles die voornamelijk zijn gebaseerd op het bestaan van een afrastering) van een haven in het douanegebied van de Gemeenschap. Dit begrip is slechts van toepassing op vervoer van haven naar haven en heeft niet betrekking op het over-landvervoer van goederen na de haven van aankomst. Dat deel van het vervoer wordt uitgevoerd in het kader van de regeling communautair douanevervoer of in het kader van het TIR-systeem indien het om vervoer over de weg gaat via een derde land of dat eindigt in een derde land.

**Tenzij het tegendeel wordt bewezen, worden goederen op ‘toegelaten lijndiensten’ geacht de EG-status te hebben.**

Voor door een ‘toegelaten lijndienst’ vervoerde goederen die zich ‘niet in het vrije verkeer’ bevinden zijn documenten voor communautair douanevervoer en zekerheidstelling vereist. Voor goederen die onder de vereenvoudigde regelingen douanevervoer niveau 1 of niveau 2 zijn geplaatst is geen zekerheidstelling vereist.

---

<sup>28</sup> Verstrek gegevens over de manier waarop de bedrijfsadministratie wordt bijgehouden, hoe vaak gebruik wordt gemaakt van de regeling douanevervoer en andere informatie aan de hand waarvan de autoriteiten kunnen vaststellen of aan de verplichtingen kan worden voldaan.

<sup>29</sup> Zie Bijlage V voor voorbeeldformulier.

<sup>30</sup> Dit begrip "lijndienst" dient niet te worden verward met de term "lijndienst" zoals gebruikt voor vervoer over zee.

<sup>31</sup> Artikel 313bis van de uitvoeringsbepalingen van het communautair douanewetboek

### **Wat zijn de voordelen van de status van 'toegelaten lijndienst'?**

- Voor EG-goederen is geen bewijs van status vereist. Let wel: voor niet-EG-goederen dient de regeling douanevervoer te worden gebruikt;
- Voor douanevervoer niveau 1 en/of niveau 2 kunnen vereenvoudigde regelingen douanevervoer worden toegepast die het volgende voordeel hebben:
  - (a) het systeem is gebaseerd op het eigen manifest of de eigen manifesten van de dienstverlener;
  - (b) voor in het kader van T1 of T2F vervoerde goederen is geen zekerheidstelling voor communautair douanevervoer vereist;
  - (c) aangezien het manifest de verschillende documenten voor communautair douanevervoer vervangt, is er minder administratief werk.

Indien het grootste deel van de vervoerde lading T1-goederen bevat, zal de exploitatie van een 'toegelaten lijndienst' meer douanedocumentatie met zich meebrengen dan de exploitatie van een "andere" dienst.

Scheepvaartmaatschappijen die als een 'toegelaten lijndienst' worden beschouwd kunnen echter de eisen voor T1-formulieren voor elke T1-zending vermijden door vergunning aan te vragen voor de vereenvoudigde regeling douanevervoer zodat de afzonderlijke documenten voor douanevervoer door het manifest/de manifesten kunnen worden vervangen.

Een 'toegelaten lijndienst' is **niet** verplicht gebruik te maken van vereenvoudigde regelingen douanevervoer. In dat geval maakt de dienst gebruik van de normale regeling douanevervoer bij het vervoeren van T1- of T2F-goederen en gebruikt het hiervoor het op het enig document gebaseerde NCTS en wordt zekerheid gesteld.

### **Waar kan een aanvraag voor erkenning als 'toegelaten lijndienst' worden ingediend?**

Aanvragen voor om erkenning als "toegelaten lijndienst" moeten worden ingediend bij de douanediens van de lidstaat waar de betrokken scheepvaartmaatschappij is gevestigd. (Zie de lijst met verbindingen naar nationale douanediens in Bijlage VI).

### **Deelcharterregelingen**

In het geval van deelcharterregelingen dient een verzoek om toelating als lijndienst te worden ingediend door de persoon (verhuurder of bevrachter), of diens vertegenwoordiger, die de lijndienst definieert, d.w.z. bepaalt welk schip of welke schepen dienen te worden gebruikt voor de lijndienst en welke havens zullen worden aangedaan. De bevoegde douanediens kunnen alle voor behandeling van de aanvraag vereiste informatie opvragen.

### **Belangrijk**

Wanneer EG-goederen door een scheepvaartmaatschappij worden vervoerd die gebruik maakt van de vereenvoudigde procedure niveau 2, worden zij met de code "C" op het manifest aangegeven. Wanneer deze goederen vervolgens in een EG-haven worden overgeladen op een schip dat geen "toegelaten lijndienst" onderhoudt, kan de douanestatus verloren gaan. Dit kan problemen opleveren in de uiteindelijke EG-haven van bestemming.

In dergelijke gevallen moet de douanestatus in de EG-haven van bestemming worden aangetoond met een T2L die is afgegeven en gewaarmerkt door de bevoegde autoriteiten, uiterlijk in de haven van overlading.

Aanbevolen wordt dat het bewijs van de douanestatus in dergelijke gevallen vanaf het begin van het vervoer bij de goederen wordt gevoegd.

Het bewijs kan ook worden geleverd aan de hand van het scheepsmanifest (zie: status van de goederen).

## **BIJLAGE II**

Vereenvoudigde procedures voor invoer en uitvoer kunnen inhouden<sup>32</sup>:

- de aanvaarding van onvolledige aangiften, of aangiften waarbij niet alle voor de desbetreffende douaneprocedure noodzakelijke documenten zijn gevoegd;
- de indiening van een vereenvoudigde aangifte met daarna de indiening van een aanvullende aangifte;
- de invoer of uitvoer van goederen in de bedrijfsruimten van de betrokkene of op andere door de douanediens ten aangewezen of goedgekeurde locaties.

De douanediens ten van sommige lidstaten gebruiken elektronische systemen om het gebruik van vereenvoudigde procedures te vergemakkelijken. Naast de bij EG-verordeningen vastgestelde vereenvoudigingen kunnen de douanediens ten van de lidstaten ook hun eigen vereenvoudigingen toepassen, mits deze in overeenstemming zijn met het EG-beleid. Nadere informatie is verkrijgbaar bij de nationale douanediens ten van de lidstaten.

---

<sup>32</sup> Verordening (EEG) nr. 2913/92 van de Raad en Verordening (EEG) nr. 2454/93 van de Raad, artikelen 253 tot 278

## BIJLAGE III

### **Voorbeelden van scheepsroutes en de hiermee samenhangende eisen voor douanevervoer**

Hieronder wordt een aantal typische gevallen gegeven dat het type procedure illustreert dat van toepassing is alsmede de vereiste documenten.

#### **1. Voorbeeld 1: Duinkerken/Rotterdam op een 'toegelaten lijndienst'**

- Normale regeling douanevervoer: zekerheidstelling verplicht

Gebruik van de regeling communautair douanevervoer is verplicht voor goederen uit derde landen. Een T1-douaneaangifte (exemplaren 1, 4 en 5 van het enig document) wordt afgegeven en er wordt zekerheid gesteld.

Voor aan accijnzen onderworpen EG-goederen wordt een specifiek geleidedocument (AAD) afgegeven.

OPM.: EG-goederen bevinden zich in het vrije verkeer en de regeling communautair douanevervoer is niet vereist.

#### ***Vereenvoudigde regeling douanevervoer: geen zekerheidstelling vereist***

De douanestatus van de goederen dient als volgt te worden aangegeven op de manifesten:

- (niveau 1 – afzonderlijk manifest per categorie douanevervoer):

- "T1" voor goederen die onder de regeling extern communautair douanevervoer zijn geplaatst;
- "T2F" voor goederen die onder de regeling intern communautair douanevervoer zijn geplaatst en worden verzonden naar, van of tussen een deel van het douanegebied van de Gemeenschap waarop Richtlijn 77/388/EEG niet van toepassing is;

- of (niveau 2 – een enkel manifest):

- "C" voor EG-goederen;
- "T1" voor goederen uit derde landen;
- "TD" voor goederen die reeds onder een regeling douanevervoer zijn geplaatst (b.v. TIR-carnet) of een andere regeling;
- "X" voor EG-goederen die worden uitgevoerd.

#### **2. Voorbeeld 2: Genua/Marseille met een niet-toegelaten dienst**

Bij aankomst in Marseille worden alle goederen geacht niet-EG-goederen te zijn.

- Voor in Genua geladen EG-goederen (andere dan aan accijnsgoederen): afgifte van een statusdocument T2L of gebruik, op verzoek van de scheepvaartmaatschappij, van een manifest als statusdocument met de code "C".
- Voor in Genua geladen aan accijns onderhevige EG-goederen: er wordt een geleidedocument (AAD) afgegeven. Voor deze goederen is geen aanvullende T2L vereist.

## BIJLAGE IV

### **Overeenkomsten inzake gemeenschappelijk douanevervoer en enig document**

In 1987 werden twee overeenkomsten gesloten tussen de Europese Gemeenschap en alle EVA-landen<sup>33</sup>. Deze overeenkomsten vereenvoudigen de invoer en uitvoer en het vervoer van goederen naar, van en tussen de Europese Gemeenschap en de EVA-landen. Eén overeenkomst (EG/EVA-Overeenkomst betreffende een gemeenschappelijke regeling inzake douanevervoer van 20 mei 1987, PB L 226 van 18.8.1987 + wijzigingen) voorzag in een gemeenschappelijke regeling inzake douanevervoer, terwijl de andere (EG/EVA Overeenkomst betreffende de vereenvoudiging van formaliteiten in de handel in goederen (waaronder het enig document), PB L 134 van 22.5.1987 + wijzigingen) voorzag in de vereenvoudiging van invoer-, uitvoer- en douanevervoerformaliteiten. In deze gids wordt naar de overeenkomsten verwezen als de “Overeenkomst” respectievelijk de “enig document-Overeenkomst”. Een enig document wordt ingevuld als T1- of T2-document om aan te geven welke regeling douanevervoer van toepassing is.

---

<sup>33</sup> Europese Vrijhandelsassociatie. Leden zijn Noorwegen, IJsland, Zwitserland en Liechtenstein. Dezelfde regels zijn van toepassing op de Visegrad-landen, namelijk Hongarije, Polen, Slowakije en Tsjechië.

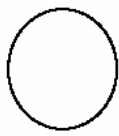
## BIJLAGE V

### Certificaat voor een 'toegelaten lijndienst'

EUROPESE GEMEENSCHAP

BIJLAGE III

„Bijlage 42 bis

<p>1. Aanvrager (naam en volledig adres van de scheepvaartmaatschappij of van de vertegenwoordiging van de scheepvaartmaatschappij)</p> <input type="checkbox"/>	<p>Volgnummer: <span style="background-color: #cccccc; display: inline-block; width: 150px; height: 15px;"></span></p>
<p><b>CERTIFICAAT VOOR EEN LIJNDIENST</b></p> <p>Artikel 313 bis van Verordening (EEG) nr. 2454/93</p>	
<p>2. Havens die in het kader van de lijndienst worden aangedaan:</p>	
<p>3. Vaartuigen die voor de lijndienst worden gebruikt</p>	
<p>4. Andere gegevens</p>	
<p>5. Verklaring van de scheepvaartmaatschappij (of van de vertegenwoordiging)</p> <p>Ondergetekende verklaart hierbij dat de vaartuigen die voor de lijndienst worden gebruikt:</p> <ol style="list-style-type: none"><li>1. uitsluitend havens aandoen in het douanegebied van de Gemeenschap,</li><li>2. geen havens aandoen buiten dit douanegebied noch een vrije zone in een in het douanegebied van de Gemeenschap, en</li><li>3. geen goederen op zee overladen.</li></ol>	
<p>Datum: ..... Handtekening .....</p>	
<p>A. Douane-instantie die het certificaat voor de lijndienst afgeeft: .....</p>	
<p>Naam: Adres:  Lidstaat:</p>	<p>Datum: ..... Stempel</p> <div style="text-align: center; margin-top: 20px;"> (Handtekening)"</div>

## BIJLAGE VI

Bronnen voor algemene informatie

### **Europese Unie**

[http://europa.eu.int/comm/taxation\\_Customs/Customs/Customs.htm](http://europa.eu.int/comm/taxation_Customs/Customs/Customs.htm)

Directoraat-generaal Belastingen en douane-unie (TAXUD) van de Europese Unie

[http://europa.eu.int/comm/taxation\\_Customs/Customs/transit/index\\_en.htm](http://europa.eu.int/comm/taxation_Customs/Customs/transit/index_en.htm)

Website douanevervoer TAXUD

### **Nationale douanewebsites:**

België: <http://www.minfin.fgov.be/index.html>

Bulgarije : <http://www.customs.government.bg/>

Cyprus : <http://www.mof.gov.cy/ce>

Denemarken: <http://www.toldskat.dk/>

Duitsland: <http://www.Zoll-D.de/>

Douaneinformatiecentrum: <mailto:info@zoll-infocenter.de>

Estland: <http://www.customs.ee/>

Finland: <http://www.tulli.fi/>

Frankrijk: <http://www.finances.gouv.fr/DGDDI/>

Griekenland: <http://www.gsis.gov.gr/>

Hongarije: <http://www.vam.hu/>

Ierland: <http://www.revenue.ie/>

Italië: <http://www.finanze.it/dogane/>

Letland: <http://www.vid.gov.lv/>

Litouwen: <http://www.cust.lt/>

Luxemburg: <http://www.etat.lu/DO/>

Malta: <http://www.business-line.com/depofcus/>

Nederland: <http://www.belastingdienst.nl/>

Noorwegen : <http://www.toll.no/>

Oostenrijk: <http://www.bmf.gv.at/>

Polen: <http://www.guc.gov.pl/>

Portugal: <http://www.dgaiec.min-financas.pt/sitedgaiecineternet/index.html>

Roemenië: <http://www.customs.ro/>

Slovenië: <http://www.carina.si>

Slowakije: <http://www.colnasprava.sk/>

Spanje: <http://www.aeat.es/inicio.htm>

Tsjechië: <http://www.cs.mfcr.cz/>

Turkije: <http://www.gumruk.gov.tr/>

Verenigd Koninkrijk: <http://www.hmce.gov.uk/>

National Advice Service: 0845 010 9000

IJsland : <http://www.tollur.is/english/default.htm>

Zweden: <http://www.tullverket.se>

Zwitserland : <http://www.zoll.admin.ch/>

Andere:

Werelddouaneorganisatie: <http://www.wcoomd.org/ie/index.html>

VN – TIR-overeenkomst: <http://www.unece.org/trans/Welcome.html>